



MUSEUM  
**HET REMBRANDTHUIS**

**JAARVERSLAG 2014**

# INHOUD

<b>1. INLEIDING</b>	4
Voorwoord	4
<b>2. COLLECTIEBEHEER &amp; PRESENTATIE</b>	8
Tentoonstellingen	9
Aanwinsten	13
Tijdelijke en langdurige bruiklenen	14
Bibliotheek	14
Collectieverleningsnetwerk Amsterdam	15
<b>3. EDUCATIE &amp; PUBLIEKSBEGELEIDING</b>	16
Programma's voor scholen	18
Publieksbegeleiding	20
<b>4. EVENEMENTEN &amp; SAMENWERKING</b>	22
De Plantage Amsterdam	23
Museumnacht	24
Verjaardag van Rembrandt	26
Hemels Rembrandt	26
<b>5. PUBLIEK, MARKETING &amp; COMMUNICATIE</b>	28
Bezoekers	28
Webshop	30
Commerciële Evenementen	30
Social Media	31
<b>6. ORGANISATIE</b>	32
Raad van Toezicht	33
Personeel	34
Bedrijfsvoering	36
Huisvesting & onderhoud gebouwen	36
Winkel	36
Vrienden van Museum Het Rembrandthuis	39
<b>7. FINANCIËN</b>	44
Exploitatie en financiële positie	44
Verkort financieel verslag en verkorte balans	46
Fondsenwerving en sponsoring	47
<b>8. VOORUITBLIK</b>	48

## VOORWOORD

**In april 2014 ben ik aangetreden als algemeen directeur van Museum het Rembrandthuis en is er een einde gekomen aan de interim periode van Marie José Grotenhuis. Wij danken haar voor haar inzet en al het werk dat zij de afgelopen jaren heeft gedaan voor het Rembrandthuis.**

De nieuwe directie heeft in 2014 een lange termijn plan opgesteld waarbij de centrale strategische uitgangspunten, het maximaliseren van relevantie, bezoekers en financiën verder worden uitgewerkt. Het jaar 2014 stond ook in het teken van de organisatiestructuur waarbij de drie afdelingen Marketing, Sales & Events, Inhoud (afdelingen Collectiebeheer & Presentatie en Educatie & Publieksbegeleiding) en Bedrijfsvoering & Algemene Zaken centraal kwamen te staan. Ook is er een nieuwe afdeling Development opgezet die zich bezighoudt met een actief communicatiebeleid, derde geldstromen en fondsenwerving.

In 2014 is dr. David De Witt aangesteld als Hoofdconservator Collectiebeheer en Presentatie en Ellen Wybenga als hoofd secretariaat.

De focus op derde geld stromen heeft in 2014 reeds geresulteerd in toezeggingen van structurele bijdrages aan de tentoonstellingen die gepland staan in de periode 2015 - 2017. We willen meer Nederlanders bereiken en hebben daarvoor een actief beleid om de Nederlandse markt te benaderen. Zo is er onder meer gestart met het organiseren van meer activiteiten in de schoolvakanties. In de kerstvakantie werden voorleeswedstrijden georganiseerd en de verjaardag van Rembrandt werd op straat gevierd.



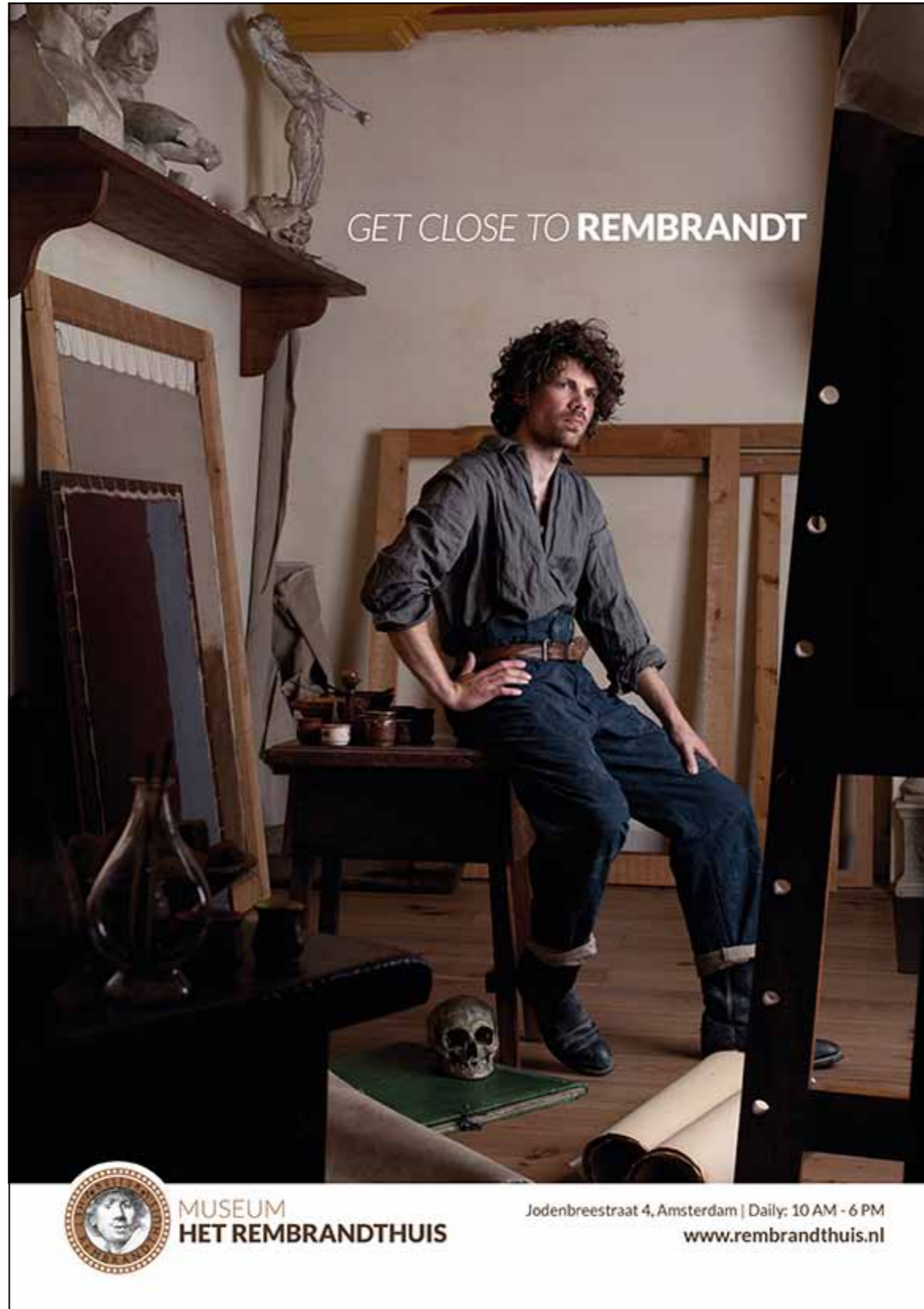
# 1. INLEIDING

Het jaar 2014 is succesvol afgesloten met een bezoekersaantal van 237.383. Dit is een stijging van 17.120 bezoekers ten opzichte van 2013.


In 2014 is de gehele voorzijde van het Rembrandthuis opnieuw geschilderd en is er een onderzoek gestart naar de klimaatbeheersing van het gebouw. In 2014 is Kuijpers aangesteld als het nieuwe facilitair bedrijf van het museum.

Ons beleid om meer Nederlandse bezoekers te bereiken zetten wij voort in de komende jaren, evenals een sterke positionering van Rembrandt als ondernemer, eigenzinnig kunstenaar, leermeester en Amsterdammer. Wij zien de toekomst met vertrouwen tegemoet.

<sup>6</sup> Michael Huijser, Algemeen Directeur Amsterdam, 1 juli 2015



GET CLOSE TO **REMBRANDT**

 **MUSEUM HET REMBRANDTHUIS**

Jodenbreestraat 4, Amsterdam | Daily: 10 AM - 6 PM  
[www.rembrandthuis.nl](http://www.rembrandthuis.nl)



GET CLOSE TO **SASKIA**

 **MUSEUM HET REMBRANDTHUIS**

Jodenbreestraat 4, Amsterdam | Daily: 10 AM - 6 PM  
[www.rembrandthuis.nl](http://www.rembrandthuis.nl)



## 2. COLLECTIEBEHEER EN PRESENTATIE

De afdeling Collectiebeheer en Presentatie is in 2014 versterkt met de aanstelling van Dr. David de Witt tot hoofdconservator. Daarnaast werd Leonore van Sloten gepromoveerd tot conservator. Aan het eind van het jaar is de selectieprocedure voor een nieuwe registrar met succes afgerond met de benoeming van Frederike Burghout. De afdeling heeft in 2014 diverse tentoonstellingen met bijbehorende publicaties gerealiseerd. Bovendien had de afdeling de zorg over het oude huis, de vaste collectie en de bibliotheek. Hieronder volgen de belangrijkste projecten van dit jaar.

### TENTOONSTELLINGEN

Het tentoonstellingsprogramma omvatte in 2014 vier tentoonstellingen, die hieronder kort worden beschreven. Daarnaast realiseerde de afdeling in het najaar een presentatie in de Rembrandttoren te Amsterdam onder de titel *Hemels Rembrandt* en in hetzelfde najaar en daaropvolgende winter een presentatie in de bovenste tentoonstellingszaal van de nieuwe vleugel van het museum in het kader van de lancering van Rembrandts *Voorleesbijbel*.

## REMBRANDT OF NIET? OUDE TEKENINGEN, NIEUWE NAMEN

Periode: 1 februari-27 april 2014

Onder de titel *Rembrandt of niet? Oude tekeningen, nieuwe namen* organiseerde het Rembrandthuis in samenwerking met het Rijksmuseum (Amsterdam) en de Fondation Custodia (Parijs) een tentoonstelling die geheel gewijd was aan de problematiek rond het toeschrijven van zeventiende-eeuwse tekeningen. Peter Schatborn, voormalig hoofd van het Prentenkabinet van het Rijksmuseum en decennia lang nauw bij het Rembrandthuis betrokken, is een van de deskundigen op dat gebied. Hij stelde de tentoonstelling samen en gaf het bezoek aan de hand van een audiotour

inzicht in de criteria die een kunsthistoricus bij het toeschrijven hanteert. Waaraan kan men een 'echte Rembrandt' herkennen en waarin onderscheidt dat zich van werk van leerlingen en navolgers? Onder de tentoongestelde werken bevonden zich tekeningen van Rembrandt en bladen van leerlingen en tijdgenoten. Alle kunstwerken zijn behandeld in de gelijknamige, in het Nederlands en Engels verschenen catalogus met bijdragen van Peter Schatborn en Leonore van Sloten. Eerstgenoemde nam ook het inleidende essay voor zijn rekening.

### DE TELEGRAAF

"...wie van bevlogen speurwerk houdt, kan hier het hart ophalen."

### VRIJ NEDERLAND

"Naar Rembrandt kijken als een kenner"

### NRC HANDELSBLAD

"De kunst van het toeschrijven"

## MELANCHOLISCH EN VIRTUOOS. ETSEN VAN LIVIO CESCHIN

Periode: 10 mei-29 juni 2014

Rembrandt heeft altijd een grote invloed op grafici uitgeoefend. Om die reden organiseert het Rembrandthuis regelmatig tentoonstellingen met werk van hedendaagse prentmakers die zich door Rembrandts voorbeeld laten inspireren. In 2014 viel die eer te beurt aan de Italiaanse etser Livio Ceschin (1962). Bijna twee maanden lang was in het Rembrandthuis een ruime selectie van zijn werk te zien, een kleine

vijftig werken. Ceschins werk is in technisch opzicht buitengewoon virtuoos. De kunstenaar past diverse grafische technieken toe, zoals de droge naald en aquatint, en combineert die vaak met elkaar. In Nederland was nog niet eerder werk van Ceschin in een dergelijke samenhang te zien. Gedurende de tentoonstellingsperiode werkte Ceschin op zaal onder het oog van het museumpubliek aan nieuwe prenten. Een vouwblad met informatie over de kunstenaar en zijn werk was voor het publiek beschikbaar.

### NOORDHOLLANDS DAGBLAD

"Daar sta je ineens voor vijftig prachtige prenten. Maar dan van nu."



## BRILJANT GETEKEND: PORRETEN VAN JOHANNES THOPAS

Periode: 11 juli-5 oktober 2014

De doof geboren Johannes Thopas (ca.1626-1688/95) geldt als een van de weinige kunstenaars uit de zeventiende eeuw die zich heeft gespecialiseerd in de getekende portretkunst. In het Rembrandthuis waren bijna veertig van zijn mooiste tekeningen te zien, ruim de helft van zijn overgeleverde oeuvre. De getoonde portretten, zowel van bekende als onbekende personen, waren afkomstig uit belangrijke prentenkabinetten en particuliere verzamelingen in binnen- en buitenland. De tekeningen van Thopas tonen zijn talent in het werken met loodstift op perkament.



Behalve de verfijnde portretten van Thopas werd in de tentoonstellingsruimte een speciaal voor de gelegenheid geproduceerde film getoond. De tentoonstelling was een samenwerkingsproject met het Suermondt-Ludwig-Museum te Aken (Duitsland), waar hij in het voorjaar van 2014 te zien is geweest. Ter gelegenheid van de tentoonstelling verscheen een monografie over leven en werk van Thopas door Rudi Ekkart getiteld *Deaf, Dumb & Brilliant. Johannes Thopas, master draughtsman*, onder redactie van Peter van den Brink en Jaap van der Veen.

### NRC HANDELSBLAD

“Portretten die van het papier spatten”

### DE VOLKSKRANT

“Specialist van het getekende portret”

### PAROOL

“Johannes Thopas was een meester”

### DE TELEGRAAF

“Hoogste tijd voor Thopas.”

## LEIDEN VIERT FEEST! HOOGTEPUNTEN UIT EEN ACADEMISCHE COLLECTIE

Periode: 17 oktober 2014-21 januari 2015

In samenwerking met de Universitaire Bibliotheken Leiden toonde het Rembrandthuis drie maanden lang 75 zeventiende-eeuwse tekeningen uit het bezit van de Leidse Universiteit. De

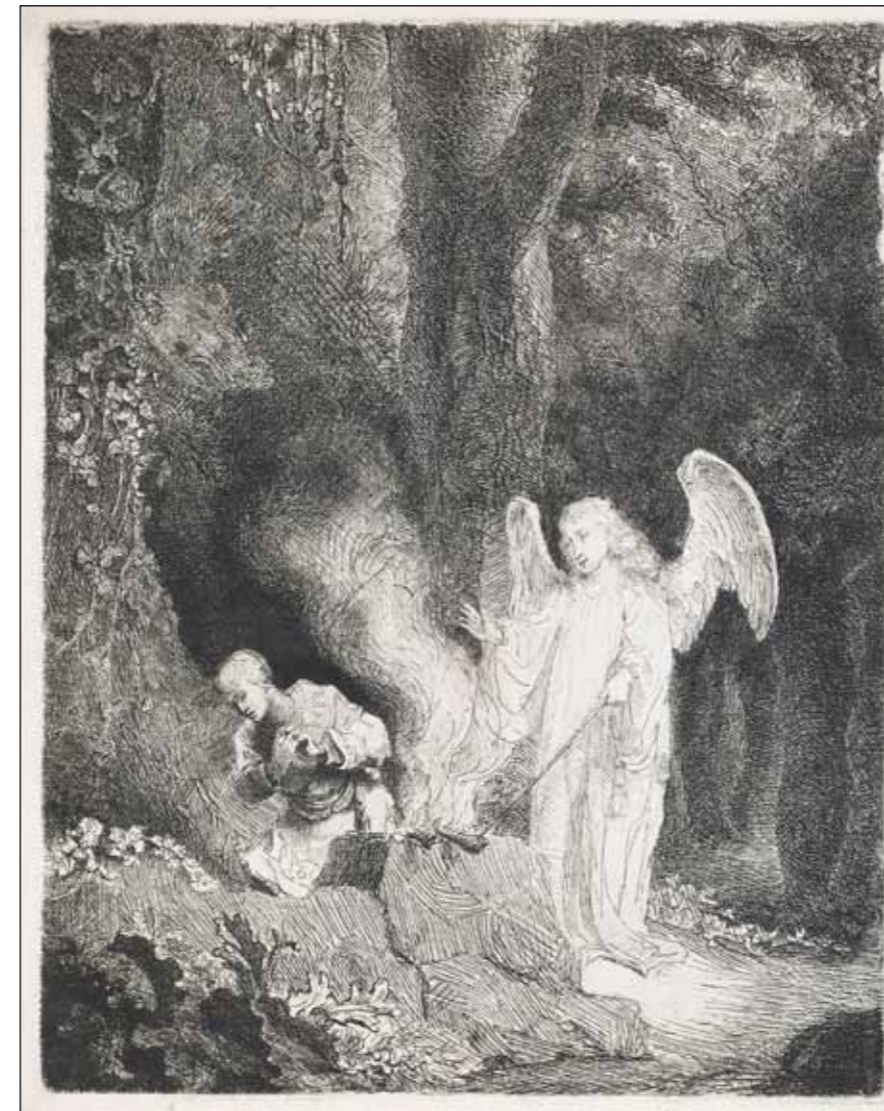
selectie bestond uit meesterwerken van bekende kunstenaars als Hendrick Goltzius, Pieter Lastman, Rembrandt, Jan Lievens, Govert Flinck, Jan van Goyen, Cornelis Bega, Simon de Vlieger, Willem van de Velde de Oude, Adriaen van Ostade en Cornelis Dusart. Veel van de geëxposeerde tekeningen waren nog niet eerder voor een breed publiek te zien geweest. De tentoonstelling in het Rembrandthuis bood een unieke gelegenheid kennis te maken met de mooiste zeventiende-eeuwse tekeningen uit Leiden, een bijzondere verzameling die in 2014 precies tweehonderd jaar bestond. Een van de hoogtepunten was de studie die Rembrandt heeft gemaakt als voorbereiding op zijn ets *Adam en Eva* uit 1638. De Leidse Universiteit is de enige wetenschappelijke instelling in Nederland die een omvangrijke kunstcollectie beheert. Bij de tentoonstelling verscheen een catalogus onder redactie van Jef Schaeps en Jaap van der Veen, waarin alle tentoongestelde tekeningen zijn beschreven en in kleur zijn afgebeeld. Jef Schaeps, conservator van de collectie en medesamensteller van de tentoonstelling, schreef het inleidende hoofdstuk waarin de geschiedenis van de verzameling wordt uiteengezet.



### AANWINSTEN

In december 2014 verwierf het museum een exemplaar van Ferdinand Bols ets *Het offer van Gideon*. Opgeleid tot schilder in zijn geboorteplaats Dordrecht ging de jonge kunstenaar omstreeks 1636/37 bij Rembrandt in de leer. Hij is de enige van diens leerlingen geweest die een grafisch oeuvre van betekenis heeft achtergelaten. Het museum bezit een klein aantal van zijn etsen en zoekt actief naar uitbreiding van deze deelcollectie. Dit vroege, omstreeks 1642 te dateren werk is gebaseerd op een schilderij van Bols eigen hand uit 1640. Van de prent zijn vijf staten overgeleverd. In de opeenvolgende staten

Ferdinand Bol (1616-1680), *Het offer van Gideon*, ets en droge naald, staat V uit 5, 209 x 167 mm; aangekocht van E.H. Ariëns Kappers Masterprints, Amsterdam, met steun van de Vrienden van Museum Het Rembrandthuis



### LEIDSCH DAGBLAD

“Verrassend hoor, zo’n kluisinhoud”

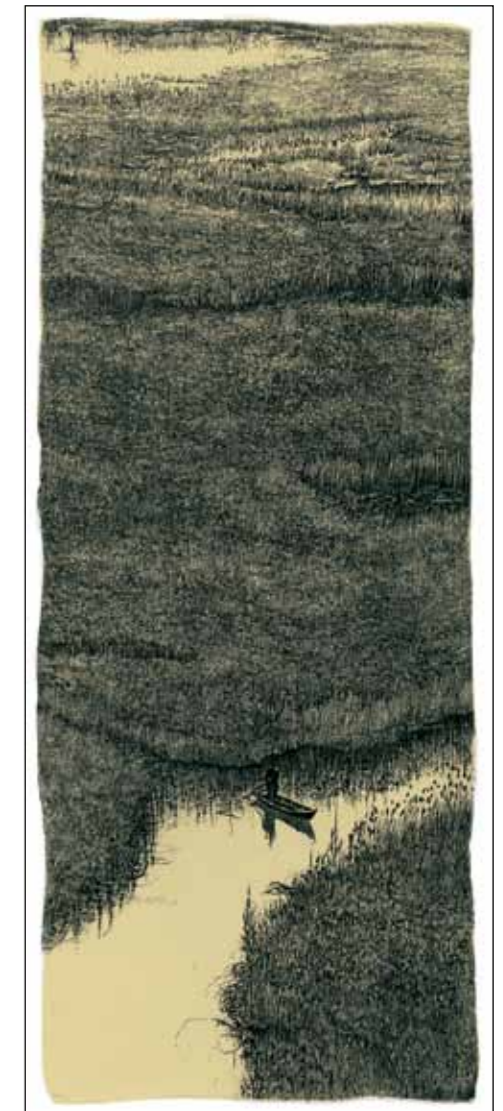
### PAROOL

“Een buitenkansje”

### TABLEAU FINE ARTS

“Leidse schatten”

Livio Ceschin, *La palude*, 2001, ets en droge naald, gedrukt op gekleurd papier, 250 x 150 mm



is de figuur en het gezicht van de engel steeds veranderd. In de uiteindelijke versie is het gezicht van de engel het meest geïdealiseerd. Bol demonstreert in deze ets wat hij tijdens zijn leertijd van Rembrandt had opgestoken.

Na afloop van de overzichtstentoonstelling van de Italiaanse etser Livio Ceschin (1962) heeft het museum een zestal prenten uit de getoonde selectie aangekocht, waaronder de prent die als beelddrager van de tentoonstelling heeft gediend.

Daarnaast heeft de kunstenaar uit dankbaarheid voor de samenwerking met het Rembrandthuis twee prenten aan het museum geschonken.

## TIJDELIJKE EN LANGDURIGE BRUIKLENNEN

In het voorjaar van 2014 ontving het museum het schilderij *Hollandse schepen op zee* uit 1624 van de hand van Jan Porcellis (in of voor 1584-1632) in langdurig bruikleen van een particuliere verzamelaar. Het betreft het vroegst gedateerde werk van deze belangrijke marineschilder. Tegenwoordig zijn de werken van Porcellis schaars, maar blijkens de boedel-

inventaris uit 1656 bezat Rembrandt er diverse. In december kreeg het museum een belangrijk schilderij in bruikleen: *Portret van een man met de handen in de zij*, dat Rembrandt in 1658 – mogelijk nog in het huis aan de Breestraat – schilderde. Het schilderij was als bruikleen aangevraagd voor de tentoonstelling *Rembrandts late leerlingen*. In de leer bij een genie, maar het kon al eerder in het museum worden getoond. Het kreeg een prominente plek in de Saal waar het, naast het *Portret van de predikant Eleaser Swalmius* dat Rembrandt ongeveer twintig jaar eerder schilderde, een prachtige indruk gaf van de losse stijl die Rembrandt vooral in zijn latere werk hanteerde. Deze bruikleen vormde een opmaat tot de tentoonstelling *Rembrandts late leerlingen* die voor het voorjaar van 2015 geprogrammeerd is.

## BIBLIOTHEEK

De bibliotheek van het Rembrandthuis is met diverse titels over leven en werk van de meester en diens leerlingen en tijdgenoten uitgebreid. Daartoe behoren twee belangrijke publicaties, die als mijlpalen in de Rembrandt-literatuur dienen te worden beschouwd. Allereerst de beredeneerde, zevendelige catalogus van de etsen van Rembrandt,

samengesteld door Erik Hinterding en Jaco Rutgers in de *New Hollstein*. En in de tweede plaats Ernst van de Weterings nieuwe catalogus van Rembrandts schilderijen getiteld *Rembrandt's Paintings Revisited. A complete Survey*, het zesde en afsluitende deel van A

Livio Ceschin, *L'umido del legno che marcisce al sole*, 2007, ets, droge naald en suikeraquatint, 290 x 575 mm

*Corpus of Rembrandt Paintings*. Een mooie schenking door de Turing Foundation aan de bibliotheek betrof de *Rembrandt Bijbel* van C. Hofstede de Groot in twee kloeke banden.

## COLLECTIEHULPVERLENINGS-NETWERK AMSTERDAM

In 2014 gaf het Rembrandthuis mede vorm aan de start van een CHV-netwerk van Amsterdamse musea. De collectiehelpverlening (kortweg CHV) is een ondergeschoven kindje in de museale wereld. Om de handen ineen te slaan en van elkaars expertise en middelen gebruik te kunnen gaan maken heeft een aantal musea in Amsterdam Centrum besloten een samenwerking aan te gaan. Het netwerk bestaat voorsnog uit de volgende instellingen: Museum Het Rembrandthuis, Joods Historisch Museum, Hermitage Amsterdam, Nieuwe Kerk Amsterdam, Amsterdam Museum, Bijbels Museum, Ons' Lieve Heer op Solder en de Universiteit van Amsterdam. In 2014 zijn vertegenwoordigers van de deelnemende instellingen getraind in een CHV-coördinatoren cursus bij Helicon Conservation Support BV. Helicon is mede-initiator en adviseur van het netwerk. In 2015 zal het netwerk definitievere vormen krijgen,

zullen de eerste trainingen plaats vinden en zal de CHV middels oefeningen op locatie en informatiebijeenkomsten in de deelnemende organisaties worden geïmplementeerd.



Jan Porcellis - *Hollandse schepen op zee* (1624)

Rembrandt - *Portret van een man met de handen in de zij* (1658)



## EDUCATIE

Het aantal leerlingen dat gebruik maakte van de educatieve programma's bij een bezoek aan het Rembrandthuis, is na een kleine teruggang in 2013 weer flink toegenomen: ruim 11% groei.

Ondanks de teruggang van het aantal gymnasium leerlingen (de sterke groei in 2013 kon worden toegeschreven aan de tentoonstelling *Metamorfosen* van Peter Vos in 2013) is er een significante stijging te zien in de VMBO leerlingen buiten Amsterdam en HAVO/VWO binnen Amsterdam. Interessant om op te merken is dat er met minder scholen meer leerlingen zijn bereikt.

In 2014 is een start gemaakt met een out reach project dat zich richt op VMBO leerlingen. Dit project zal in 2015 gestalte krijgen. Daarnaast is een reeks van activiteiten ontwikkeld om scholieren in de vakantie periode te interesseren voor het museum. Zo werd in de kerstvakantie rondom de presentatie van het boek *Rembrandts voorleesbijbel* een *Voorleesfestival* georganiseerd voor kinderen in de leeftijd 8-12 jaar. Het museum voldoet daarmee aan de prestatie afspraken die in het kunstenplan zijn opgenomen.

# 3. EDUCATIE & PUBLIEKS- BEGELEIDING



## PROGRAMMA'S VOOR SCHOLEN

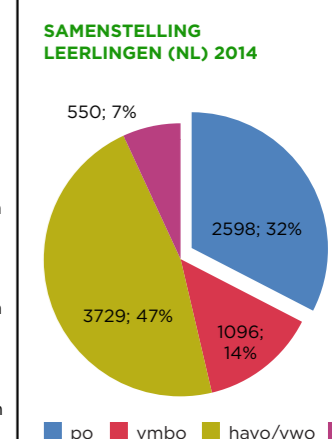
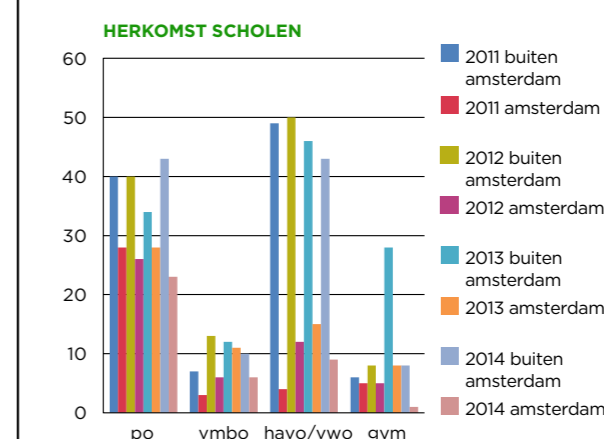
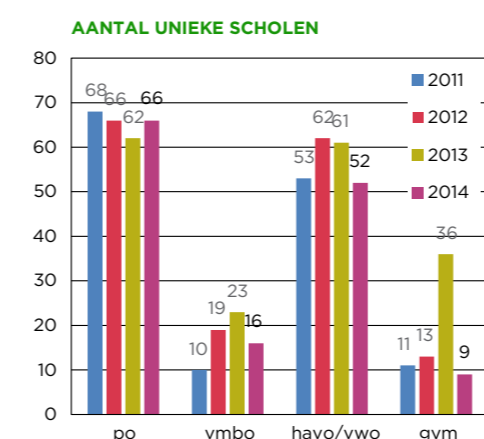
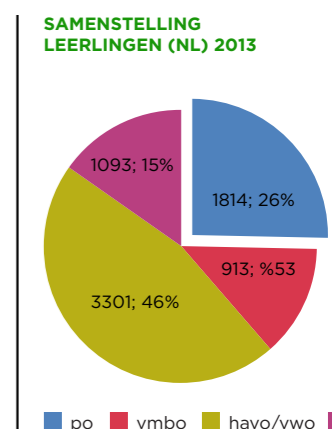
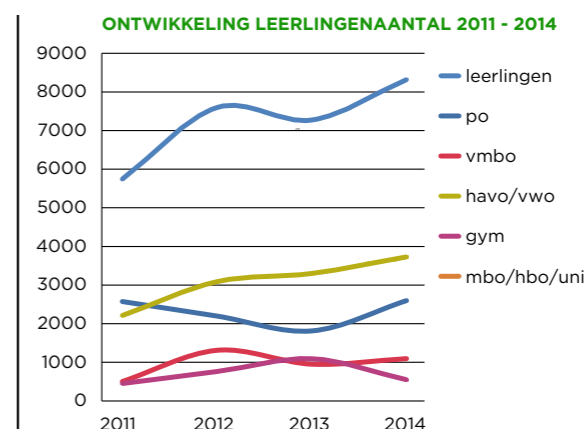
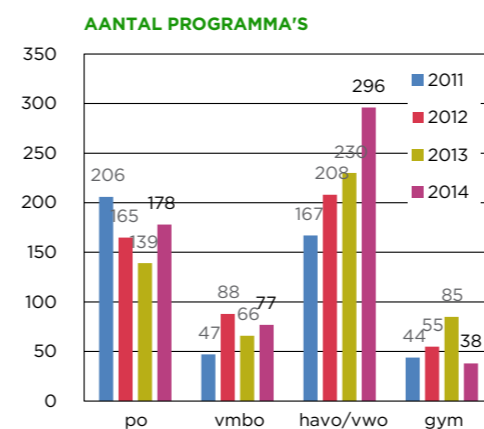
Het MBO, HBO en Universiteit maakten dit jaar meer gebruik van de programma's van de afdeling Educatie & Publieksbegeleiding. De omvang groeide van 112 in 2013, naar 345 in 2014. Die groei is voor een belangrijk deel toe te wijzen aan een speciaal programma rond het thema *Reconstructie van een 17de-eeuwse kunstenaarswoning* dat in samenwerking met de UvA is ontwikkeld voor studenten Kunstgeschiedenis.

Op basis van onderzoek in voorgaande jaren is er dit jaar een nieuw programma speciaal voor het VMBO ontwikkeld om in de komende jaren een groter bereik te realiseren. Voor met name

scholen uit het VMBO is de gang naar het museum als onderdeel van het onderwijs meezamen inpasbaar. Onder de werknaam *Oeps* is in samenspraak met het Utrechtse X11 en het Amsterdamse Huygens College een outreach programma in verschillende vormen getest. Het is de bedoeling om dit programma in aangepaste vorm landelijk aan te bieden in 2015. Dit jaar is in samenwerking met de Stichting Taalvorming geëxperimenteerd met workshops voor jonge leerlingen uit het primair onderwijs die een taalachterstand hebben. Vier scholen hebben succesvol deelgenomen aan dit experiment. Onderzoeksbureau DUO heeft afgelopen jaar uitgebreid onderzoek gedaan naar de waardering voor het Museum Het Rembrandthuis.

Een jaar lang werden scholen en hun leerlingen, die net het museum bezocht hadden, gevraagd naar hun ervaringen met de educatieve programma's en bezoek aan het museum. De gemiddelde score bij leraren bedroeg een 8,2, een score die in de benchmark hoger ligt dan die van andere musea (7,8). De onderzochte leerlingen waardeerden het museum gemiddeld met een 7,6. Uit het onderzoek is verder gebleken dat inzet op een elektronische nieuwsbrief als communicatiemiddel richting scholen het best gewaardeerd wordt. In het DUO-onderzoek is tevens onderzocht of de op stapel staande out-reach projecten een oplossing kunnen bieden voor de bezwaren die bij leerkrachten leven om met

hun leerlingen het museum te bezoeken. Het outreach-project, waarin lessen voor in de klas worden aangeboden, kan, gelet op de belangstelling (45% van de ondervraagde leraren toonden interesse) een goed alternatief vormen. De Rembrandtkrant wordt in het primair onderwijs goed gebruikt bij de voorbereiding op het museumbezoek. Van de leerkrachten is 55% bekend met de krant en 88% maakt er daadwerkelijk gebruik van in de klas. In 2014 is Rembrandtkrant 14 in een oplage van 85.000 exemplaren verzonden naar 2700 schooladressen in Noord en Zuid-Holland, Utrecht en Flevoland. Tevens is de krant voor het eerst verzonden in september in plaats van februari.



## PUBLIEKSBEGELEIDING

De workshops voor museumbezoekers in het leerlingenatelier zijn een groot succes. Het gehele jaar werden dagelijks vrij toegankelijke workshops 'Maak zelf een prent' georganiseerd tussen 11:30 en 17:00 uur. Naar schatting 9000 volwassenen en jeugdige bezoekers namen deel aan deze activiteit. Net als in voorgaande jaren werden er aan museumbezoekers dagelijks demonstraties gegeven in het atelier van Rembrandt en de etskamer. De demonstraties en workshops in het leerlingenatelier zijn unieke en aantrekkelijke onderdelen die de beleving van het Rembrandthuis onderstrepen.

In aanvulling op de tentoonstelling van *Briljant getekend: portretten van Johannes Thopas* werd een korte film vertoond, die met financiële steun van twee fondsen, gerealiseerd kon worden. Ook werden er rondleidingen met een doventolk georganiseerd.

De presentatie van Rembrandts voorleesbijbel, de bijbehorende tentoonstelling van Rembrandts etsen, het voorleesfestival voor kinderen van 8-12 jaar en een bijpassende workshop rondom de kerstvakantie, ronden dit jaar af. Van de deelnemers aan het voorleesfestival werden 140 filmopnames gemaakt die meedongen naar één van de negen verschillende prijzen die aan het festival verbonden waren. 175 scholen in Amsterdam en omgeving ontvingen een gratis exemplaar van Rembrandts voorleesbijbel.

## REMBRANDTS VOORLEESBIJBEL & FESTIVAL

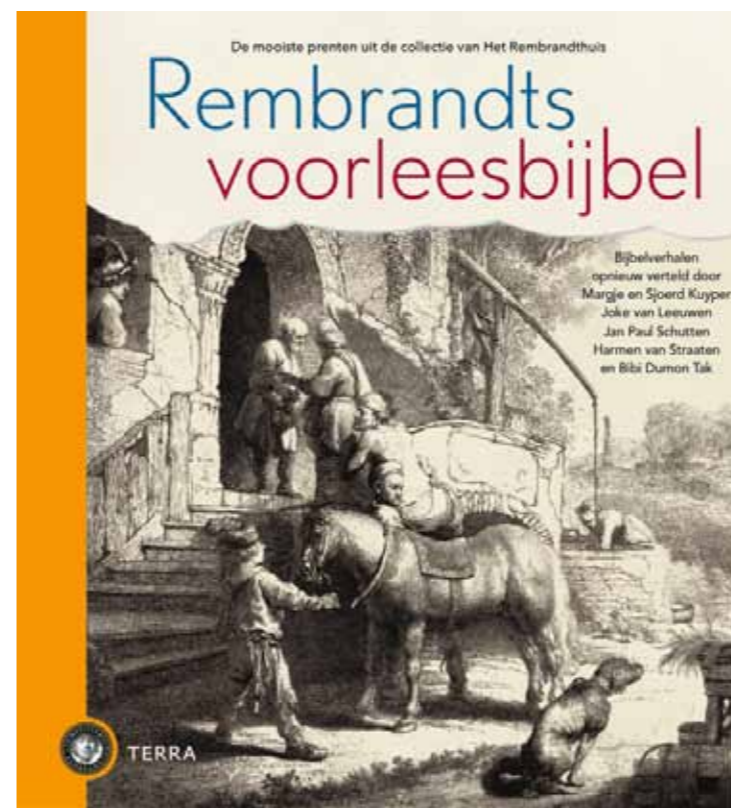
**Periode: 25 november 2014 - 31 januari 2015**

Voor de jonge bezoekers gaf het Rembrandthuis op 25 november 2014 het startsein voor

het twee maanden durende voorleesfestival in het kader van de uitgave van Rembrandts voorleesbijbel.

Kinderboekenschrijvers Bibi Dumon Tak, Joke van Leeuwen, Sjoerd en Margje Kuyper, Harmen van Straaten en Gouden Griffel winnaar Jan Paul Schutten vertellen in deze uitgave de mooiste bijbelverhalen aan de hand van een selectie Bijbelse prenten uit de collectie van het Rembrandthuis. Rembrandts Voorleesbijbel is een uitgave van Museum Het Rembrandthuis in samenwerking met uitgeverij Terra.

Het Voorleesfestival werd op 25 november feestelijk geopend met voorleessessies van enkele van de auteurs van de voorleesbijbel. Radio dj- en presentator Klaas van Kruistum (KRO-NCRV) was hierbij aanwezig om het eerste exemplaar uit te reiken. Na de voorlezing was er voor de bezoekers een rondleiding en speurtocht, met daarin speciale aandacht voor de anonieme ooggetuigen die de hoofdrol spelen in Rembrandts voorleesbijbel. Gedurende de twee maanden die hierop volgden, konden kinderen dagelijks gratis deelnemen aan de voorleeswedstrijd en de workshop.



# 4. EVENEMENTEN & SAMENWERKING



## DE PLANTAGE AMSTERDAM

De culturele instellingen van 'De Plantage Amsterdam' hebben, naast hun individuele successen, de instelling om gezamenlijk de Amsterdamse oostelijke binnenstad goed op de kaart te zetten.

Door deelname aan het samenwerkingsverband 'De Plantage Amsterdam' werkt Museum Het Rembrandthuis aan een betere en duurzame profilering als onderdeel van een 'tweede museumkwartier' van Amsterdam. De instellingen binnen De Plantage werken hard aan een milieuvriendelijker energiebeleid, duurzaam ondernemen en duurzaam toerisme. Meer informatie over dit initiatief is terug te vinden op [www.deplantageamsterdam.nl](http://www.deplantageamsterdam.nl)



## MUSEUMNACHT

Tijdens de Museumnacht op 1 november stond Het Rembrandthuis in het teken van het thema "Get Close To Rembrandt". De vele activiteiten en bezienswaardigheden in het museum zorgden voor een interactieve en bruisende avond. Met bijna 2000 bezoekers was het de drukst bezochte Museumnacht in jaren. Speciaal voor deze nacht konden bezoekers zichzelf laten fotograferen in de Titus kamer en met die foto vervolgens in het leerlingenatelier zichzelf etsen: Etch Your Selfie. Dit bleek een zeer populair onderdeel gezien de rijen wachtende bezoekers. Het auditorium was ingericht als een gezellige vintage huiskamer er waren diverse optredens van singer/songwriters. Bols heeft Rembrandt-cocktails geschonken in de hal en om 19:00 uur heeft de Schutterij van Amsterdam voor de ingang van het museum de avond ludiek ingeluid.



## VERJAARDAG VAN REMBRANDT

Jaarlijks op 15 juli viert het Rembrandthuis de verjaardag van Rembrandt. In 2014 is er groot uitgepakt met taartjes voor de bezoekers, live muziek in de oude keuken en gratis etsworkshops op straat, voor de ingang van het museum. Het publiek waardeerde dit zeer en kwam ook in groten getale naar het Rembrandthuis om deze dag te vieren.



## HEMELS REMBRANDT

Hemels Rembrandt is een uniek concept waarbij Rembrandt zowel culinair als cultureel centraal staat.

Gedurende twee weken werd de Rembrandt Tower Boardroom omgetoverd tot een tijdelijk cultureel restaurant. Gasten genoten van een sterrendiner tussen een tentoonstelling over werken van Rembrandt op het hoogste punt van Amsterdam, de boardroom van de Rembrandttoren. Een conservator van het Rembrandthuis vertelde een verhaal over Nederlands beroemdste schilder en een sterren chef stelde een menu samen dat gebaseerd was op de schilderijen, etsen en landschappen van Rembrandt. Dit evenement heeft 700 gasten getrokken.



## DE TELEGRAAF

“Heavenly Rembrandt: Amsterdam’s celestial tribute  
Combining cuisine and culture, a unique rooftop dinner and art display in Amsterdam pays tribute to the legacy of Rembrandt.”

## THE NEW YORK TIMES STYLE MAGAZINE

“Heavenly Rembrandt, a pop-up dinner-only restaurant that is set to be one of the most intriguing events in Amsterdam this fall”

## ELSEVIER

“Haute Cuisine”

## NRC HANDELSBLAD

“Op grote hoogte”

## FINANCIIEEL DAGBLAD

“Aan tafel met Rembrandt”

## PAROOL

“Bij Hemels Rembrandt kun je dineren tussen werken van Rembrandt”

## BEZOEKERS

Museum Het Rembrandthuis werd in 2014 door 237.383 bezoekers bezocht. Ten opzichte van 2013 betekende dit een stijging van 17.120 bezoekers.

Het aantal bezoekers met een Museumkaart daalde licht van 43.517 bezoekers in 2013 naar 41.593 bezoekers in 2014. Verder is er een stijging geweest in het aantal bezoekers die via een vouchercontract het Rembrandthuis bezochten. In 2013 waren dit er 11.058, in 2014 steeg dit aantal naar 17.008.

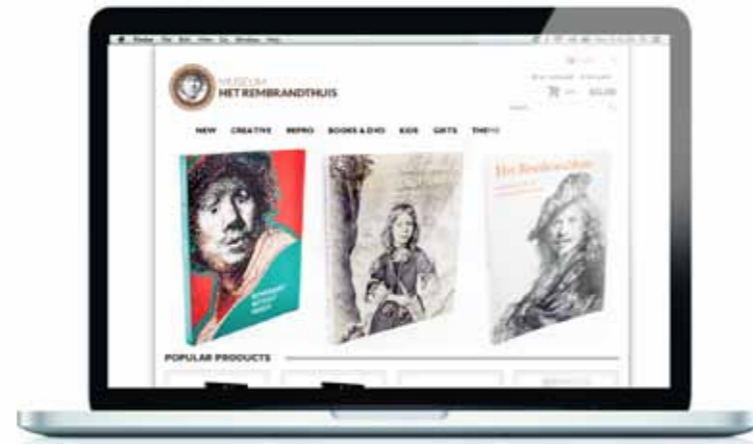
Het beleid om in 2014 minder kortingen en/of gratis entree aan te bieden heeft zijn uitwerking gehad. In 2014 hebben 3932 mensen gratis entree gehad, t.o.v. 4446 in het jaar 2013. Ook hebben er minder tijdelijke kaartenacties plaatsgevonden, 854 personen in 2014, t.o.v. 2013: 5671. Het aantal reguliere kortingen is echter ongeveer hetzelfde gebleven (10.956 personen in 2014, t.o.v. 10.528 personen in 2013), mede veroorzaakt door de langdurige sluiting van verschillende ruimtes wegens op-/afbouw van tentoonstellingen en onderhoud aan de kamers in het Rembrandthuis.



# 5. PUBLIEK, MARKETING & COMMUNICATIE

## WEBSHOP

Eind 2014 is een nieuwe webshop gelanceerd en geïntegreerd op de website van het Rembrandthuis, via de webshop leverancier SEO Shop. De webshop is eind 2014 gevuld met de best lopende producten uit de museumwinkel. Via de webshop zijn in een aantal gevallen kortingsacties gehouden voor verschillende groepen, zoals de Vrienden van Het Rembrandthuis.



## SOCIAL MEDIA

Met gemiddeld 40 nieuwe volgers per week op Facebook heeft de Facebookpagina van het Rembrandthuis een flinke groei doorgemaakt in 2014. Getracht is om gemiddeld 5 berichten per week te publiceren. Met een combinatie van nice-to-know en need-to-know berichten is

de pagina inmiddels uitgegroeid tot een volwassen Facebookpagina. Naast Twitter en Facebook is er een start gemaakt met andere relevante social media platformen van Instagram en Pinterest. Deze platformen samen zorgen voor een groot bereik.

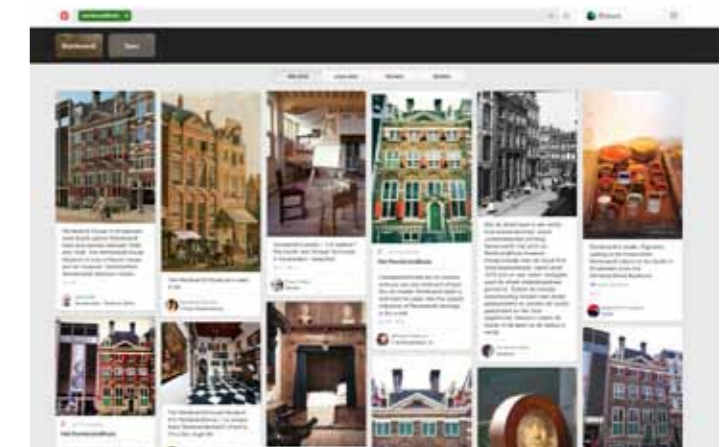
## SCHOOLBEZOEK

Het georganiseerde schoolbezoek aan het Rembrandthuis zat afgelopen jaar in de lift: in totaal volgden 8.318 leerlingen en studenten programma's van de afdeling Educatie & Publiekspresentatie. De neergaande lijn in het totale schoolbezoek die in 2013 werd waargenomen is daarmee omgebogen naar een groei van ruim 11%.

Ook de krimp die zich de afgelopen jaren manifesteerde in het aantal leerlingen afkomstig uit het primair onderwijs is in 2014 omgezet in een forse groei naar 2598 leerlingen, en is daarmee na 3 jaar terug op het leerlingenaantal van 2011. Ook leerlingen afkomstig van VMBO, Havo en VWO bezochten het museum meer dan in voorgaande jaren. In totaal maakten bijna 8000 leerlingen gebruik van de educatieve programma's van het Rembrandthuis.

## COMMERCIEËLE EVENEMENTEN

In 2014 is besloten om de commerciële evenementen zoveel mogelijk te beperken tot het diner in de keuken. Met maximaal 18 personen kunnen bedrijven en instellingen gebruik maken van een speciaal 3 gangenmenu in de oude keuken in het Rembrandthuis, inclusief rondleiding. In 2014 hebben bedrijven als SNS Reaal en Bouwfonds gebruik gemaakt van het evenementenaanbod en zijn er evenementen georganiseerd voor gasten van Hotel l'Europe, DeBuck Travel en Opera Lausanne.





# 6. ORGANISATIE

## RAAD VAN TOEZICHT

**De Raad is in 2014 vijf keer bijeen geweest. De Raad bestond uit Ruud Nederveen, Esther Kwaks, Dorine Manson, Leo Cornelissen en Isaac Kalisvaart. Zowel de Raad van Toezicht als de directie van het Rembrandthuis onderschrijven de Code Cultural Governance en volgen zoveel mogelijk de Best Practice bepalingen.**

Het jaar 2014 stond in het teken van de werving van een nieuwe directie. Met het toetreden van Michael Huijser als algemeen directeur in april 2014 is er begonnen met het realiseren van een nieuwe functie en competentie handboek wat in 2015 geïmplementeerd zal worden. De Raad van Toezicht heeft een rooster van aftreden vastgelegd voor de komende vier jaar waardoor er gefaseerd een nieuwe Raad van Toezicht zal ontstaan. In 2014 is er aandacht geschonken aan de implementatie van Code Cultural Governance door middel van evaluatiegesprekken van de leden van de Raad van Toezicht.

Leden:

Dhr. R. Th. M. Nederveen, voorzitter

Dhr. L. M. Cornelissen

Dhr. ir. I. Kalisvaart

Mw. Drs. E. M. A. Kwaks

Mw. Drs. D. E. Manson

## PERSONEEL

In 2014 heeft het museum fors geïnvesteerd in het verbeteren van het P&O beleid. In het voorjaar van 2014 is er een tijdelijke P&O adviseur, Erik Jager van bureau Entrance, ingehuurd gedurende een periode die in overleg met de nieuwe directeur een plan van aanpak heeft opgesteld. Dit plan had betrekking op het verbeteren van een aantal P&O instrumenten- en processen en op het ontwikkelen van nieuw P&O beleid. Resultaatgericht sturen, meer transparantie, open communicatie en aansluiten bij de museumsector vormden de uitgangspunten. Er is gestart met het maandelijks uitgeven van een P&O-nieuwsbrief zodat iedereen op de hoogte is van de ontwikkelingen. Er zijn juridische verbeteringen doorgevoerd in de standaard arbeids- en inhuurovereenkomst en er is een

start gemaakt met de implementatie van een nieuw personeelsinformatiesysteem. Daarnaast heeft de tijdelijke P&O-adviseur de volgende projecten uitgevoerd:

- » De bestaande functies zijn op een resultaatgerichte wijze beschreven en voorzien van competenties.
- » Er zijn een aantal nieuwe functies omschreven zoals Fondsenwerver, Registrar, Projectmedewerker Outreach, Hoofd Facilitaire Zaken & Beveiliging en Medewerker Merchandise & Retail.
- » Na de zomer van 2014 is er een nieuwe opzet geïntroduceerd voor het opstellen van de jaarplannen.

In het jaarplan geeft elke afdeling aan welke verbeteringen en resultaten het komende jaar behaald gaan worden. Op basis van dit jaarplan is er een nieuwe

plannings- en beoordelingscyclus ontwikkeld waarbij de jaarplannen en de nieuwe functiebeschrijvingen aan het begin van het jaar vertaald worden naar individuele resultaten en leerdoelen. Alle leidinggevenden zijn eind 2014 getraind in het voeren van de planningsgesprekken die voor begin 2015 gepland zijn. Dit alles moet leiden tot een structureel efficiënte bedrijfsvoering in 2015.

De organisatie van het museum is verder versterkt door het aantrekken van een Hoofdconservator, een Registrar en een Directie-secretaresse. Begin 2015 zal het Hoofd Facilitaire Zaken & Beveiliging starten en is er tevens een Hoofd Development aangesteld die de dit jaar ingezette koers om meer fondsen te werven verder gaat uitbouwen en professionaliseren.

Er heeft een onderzoek plaatsgevonden naar de mogelijkheden en consequenties van een overstap naar de museum CAO. Er is inzicht ontstaan in de verschillen en overeenkomsten tussen de eigen arbeidsvoorwaardenregeling en de museum CAO. Op basis hiervan kan in 2015 een besluit om wel of niet over te stappen genomen worden.

Om de ambities van het museum te kunnen realiseren zal er in 2015 gestart gaan worden met de inzet van vrijwilligers. Aangezien het museum hier geen traditie noch ervaring mee heeft, is er in de tweede helft van 2014 een nieuw vrijwilligersbeleid ontwikkeld en is er een eerste inventarisatie uitgevoerd naar de mogelijke posities binnen en buiten het museum die met vrijwilligers uitgevoerd kunnen worden. Dit beleid is in nauw overleg met de personeelsvertegenwoordiging ontwikkeld.



## BEDRIJFSVOERING

### HUISVESTING EN ONDERHOUD VAN DE GEBOUWEN

In 2014 is Museum Het Rembrandthuis begonnen met het uitvoeren van het Meerjaren Onderhouds Plan. Zo is in 2014 de gehele voorzijde van het museum opnieuw geschilderd en is er een onderzoek gedaan naar de klimaatbeheersing van het gebouw. In 2014 is er met de firma Kuijpers een overeenkomst aangegaan om het museum facilitair te ondersteunen. Ook is er per 1 januari 2015 een Hoofd Facilitaire Zaken & Beveiliging aangesteld.

### WINKEL

In 2014 zijn alle winkelartikelen voorzien van barcodes en kan er gescand worden, hetgeen leidt tot snellere en meer secure afhandeling van winkeltransacties en optimaliseren van voorraadbeheer.

### OPBRENGST PER BEZOEKER

Door nieuwe voucher overeenkomsten en meer vol betalende bezoekers is de gemiddelde opbrengst per bezoeker gestegen van € 7,87 naar € 8,39 euro. In combinatie met een stijging van 17.000 bezoekers heeft dit geresulteerd in een stijging van circa € 260.000 aan publieksinkomsten.

### KOSTEN

Een punt van aandacht en zorg is de re-integratie van structurele zieken in 2014. Deze groep geeft een behoorlijke druk op de exploitatiekosten. Ook door het inhuren van een tijdelijke P&O adviseur en dubbele directiekosten in de maand april is de meeropbrengst van het bezoek niet ten goede gekomen aan het exploitatieresultaat.

Daarbij moet wel vermeld worden dat er op dit moment verbetering is ontstaan doordat twee van de vier re-integrerende medewerkers volledig aan het werk zijn en de re-integratie van de





overige twee werknemers in goed overleg met de Arbodienst verloopt.

## VERENIGING VRIENDEN VAN HET REMBRANDTHUIS

Op 3 april 2014 bestond de Vereniging precies 30 jaar. Het was ook de dag waarop de vernieuwde statuten van de vriendenvereniging bij de notaris passeerden. De oude statuten dateerden nog uit 1984 en zijn nu geactualiseerd, mede op basis van de huidige Cultural Governance code. Gezien de grotere viering in 2009 van het 25-jarig bestaan van de Vrienden vereniging is er dit keer geen bijzondere aandacht aan dit jubileum besteed.

## LEDENWERVING EN COMMUNICATIE

Eind 2014 telde de Vereniging 274 leden (elk in de vorm van een duo-lidmaatschap). Het aantal leden bleef daarmee, na de dalingen in de voorgaande jaren, min of meer stabiel. De inzet op ledenwerving van het bestuur en aantrekkelijke nieuwe activiteiten van het museum lijken het tij te keren.

De ambitie van het bestuur is echter groei, geen stilstand. Conform deze doelstelling om het museum mede financieel te ondersteunen en zoals uitgewerkt in het Meerjarenbeleidsplan 2013-2016, streeft de vereniging naar een duidelijke verbetering van het aantal leden. Dit vraagt om veel inventiviteit en actieve inzet van alle betrokkenen.

## SAMENWERKING MET HET MUSEUM

Voor de voorgenoemde actieve inzet van alle betrokkenen binnen de Vrienden vereniging, is de samenwerking met het museum cruciaal. In 2014 zijn er ten aanzien van deze wederzijdse samenwerking duidelijk verdere stappen gezet. De nieuwe directeur van het Rembrandthuis, de heer Michael Huijser, die in het voorjaar interim-directeur mevrouw

Marie-José Grotenhuis opvolgde, is, net als zijn voorgangster, zeer betrokken bij de Vrienden en denkt actief mee over de mogelijkheden om de Vriendengroep een duidelijkere rol te laten vervullen in het museumbeleid.

## FINANCIËN & FINANCIËLE BIJDRAGE AAN HET MUSEUM

Het jaar 2014 was een financieel gunstig jaar, ondanks de wat lagere directe contributie-inkomsten. In de praktijk gaven veel leden echter een grotere bijdrage dan de minimum-contributie. Dat liep in totaal op tot circa een kwart van de directe contributiepost. Daarnaast steeg het aantal periodieke donaties (de zogenaamde 5-jaars periodieke schenkingen) die zowel aantrekkelijk zijn voor het museum als voor de schenker zelf. Daarnaast hebben de Vrienden het afgelopen jaar een legaat mogen ontvangen van het in 2013 overleden lid dhr. Pieter Maats uit Amsterdam.

De jaarlijkse financiële afdracht aan het museum was dit jaar bestemd voor de uitgave 'Rembrandts Voorleesbijbel', een voorleesboek voor kinderen tot 12 jaar met verhalen van bekende Nederlandse kinderboekschrijvers zoals Harmen Van Straaten en Bibi Dumon Tak. Rondom de Voorleesbijbel heeft een goedbezocht Voorleesfestival in het Rembrandthuis plaatsgevonden.

Het ontvangen legaat van de heer Pieter Maats is rechtstreeks besteed aan de door het museum zeer begeerde en zeldzame ets 'Gideons Offer' van de Rembrandt-leerling Ferdinand Bol. De ets is op de Nieuwjaarsbijeenkomst in januari 2015, in het bijzijn van familie van de erflater, door de voorzitter van de Vrienden aan de directeur van het Rembrandthuis overhandigd.



Aansluitend schetste hoofdconservator David de Witt in een boeiende kunsthistorische toelichting het belang van deze schenking.

## ACTIVITEITEN EN BESTUUR

In 2014 konden de Vrienden weer deelnemen aan diverse speciaal voor hen georganiseerde activiteiten. Tijdens de Nieuwjaarsbijeenkomst belichtte de Rembrandt-etsenverzamelaar Jaap Mulders zijn reizende tentoonstelling 'Rembrandt in zwart-wit'. De jaarlijkse Vriendenexcursie richtte zich dit jaar ook op deze fraaie collectie toen die in Museum Gouda werd tentoongesteld.

Zoals gebruikelijk werden de Vrienden uit-

genodigd voor de meeste openingen van de tijdelijke tentoonstellingen, maar geheel nieuw was dat voorafgaand aan deze openingen, er een speciale besloten preview voor de Vrienden werd georganiseerd. Deze mogelijkheden om voorafgaand aan de drukte van zo'n opening in alle rust de nieuwe exposities al te kunnen bekijken werden zeer gewaardeerd en vele Vrienden maakten daar dan ook gebruik van. Verder verzorgde de Vereniging een viertal aparte vriendenavonden waarin de op dat moment lopende tentoonstelling uitvoerig werd toegelicht door gerenommeerde specialisten als Peter Schatborn, Erik Hinterding, Rudi Ekkart en Jef Schaeps.

De Vrienden waren ook welkom tijdens Rembrandts Verjaardag op 15 juli, die dit jaar voor het eerst in het museum werd gevierd, tijdens de speciale Museumnacht in het Rembrandthuis en bij het Saskiaontbijt op 8 maart, georganiseerd door de Vrienden van de Oude Kerk.

## LEDENWERVING EN COMMUNICATIE IN 2014

Voor het bestuur stond 2014 in het teken van ledenwerving. Op basis van het in 2013 ontwikkelde strategische communicatieplan zijn een tweetal panelbijeenkomsten georganiseerd: één voor de zomer met een aantal Vrienden en na de zomer een bijeenkomst met een jongere groep potentiële Vrienden. Onderzocht is onder meer hoe beide groepen aankijken tegen het museum, het aanbod, de voorzieningen, de kosten en de financiële mogelijkheden van de vriendenvereniging. Het Rembrandthuis (en de Vriendenvereniging) bleek bij de meeste niet-Vrienden relatief onbekend. Deze niet-vrienden zoeken betrokkenheid. Zij hebben duidelijk behoefte aan het vormen van een community en de mogelijkheid tot netwerken, naast activiteiten als het bijwonen van lezingen of workshops. Ook werd bevestigd dat deze jongere groep minder geneigd is zich voor langere tijd te binden. Dat heeft niets te maken met de prijs van het lidmaatschap op zich, die eerder als te laag dan te hoog werd beoordeeld. Exclusiviteit behoort, naar hun oordeel, ook in de prijs tot uitdrukking te komen. Tijdelijke projecten, gericht op een specifiek korte termijn doel, blijken meer aan te spreken. Ook de ondervraagde Vrienden stonden in beginsel welwillend tegen mogelijke additionele bijdragen voor een bijzonder doel. Over het activiteitenaanbod voor de Vrienden waren zij tevreden.

Opvallend was dat beide groepen graag meer willen weten over de persoon en leermeesterschilder Rembrandt, zijn familie, zijn omgeving en zijn tijd. De nieuwe koers die het museum gedurende het afgelopen jaar heeft ingezet sluit geheel aan op die behoefte van leden en belangstellenden.

Wat concrete ledenwerving betreft heeft het bestuur door het jaar heen tijdens een aantal evenementen (Rembrandts Verjaardag, de Uitmarkt, het Voorleesfestival) zelf kleine wervingsactiviteiten gedaan. Verder is een ledenrubriek in de digitale Nieuwsbrief van het museum verzorgd met daarin een oproep om lid te worden. Ook in de communicatie met de Vrienden is regelmatig opgeroepen om familie, vrienden en kennissen als gast mee te nemen naar bijeenkomsten en deze lid te maken van de Vriendenvereniging.

## BESTUUR & VRIJWILLIGERS

Het bestuur van de Vriendenvereniging bestond in 2014 uit:

Leo Cornelissen, voorzitter  
Barbara Eelman, vicesecretaris  
Martine Huizenga, secretaris  
Marcia Appels, communicatie (tot juli 2014)  
Jan Achten, penningmeester  
Marie-Françoise Borg, ledenwerving

In 2014 is afscheid genomen van Ger Taubman, die als vrijwilliger het bestuur en de vereniging ruim zes jaar lang secretariaal heeft bijgestaan; zijn werkzaamheden zijn overgenomen door de secretaris en vicesecretaris. In het najaar werd communicatiedeskundige Rosetta Spadaro aangetrokken als opvolgster van Marcia Appels die haar bestuursfunctie niet langer kon combineren met haar nieuwe zakelijke werkzaamheden.



## EXPLOITATIE EN FINANCIËLE POSITIE

De verlies- en winstrekening sluit met een positief saldo van € 46.000,-

De toename wordt voornamelijk veroorzaakt doordat de publieksinkomsten sterker stegen dan de lasten. Als gevolg van het positieve exploitatie van het saldo is het eigen vermogen van het Rembrandthuis toegenomen tot € 509.000,-



# 7. FINANCIËN



## VERKORT FINANCIËEL VERSLAG EN VERKORTE BALANS

<b>EXPLOITATIEREKENING 2014</b>		
(in euro's)	2014	2013
<b>BATEN</b>		
<i>Directe opbrengsten</i>		
Publieksinkomsten	1.991.498	1.733.495
Overige inkomsten	526.981	425.194
<i>Indirecte opbrengsten</i>	29.704	12.365
<b>TOTALE OPBRENGSTEN</b>	<b>2.547.553</b>	<b>2.171.054</b>
<i>Bijdragen</i>		
Subsidie Gemeente CuNo	924.000	924.000
<b>TOTALE BIJDRAGEN</b>	<b>924.000</b>	<b>924.000</b>
<b>TOTALE BATEN</b>	<b>3.471.553</b>	<b>3.095.054</b>
<b>LASTEN</b>		
Beheerlasten personeel	1.340.288	1.445.520
Beheerlasten materieel	1.102.428	888.930
<b>TOTALE BEHEERLASTEN</b>	<b>2.442.716</b>	<b>2.334.450</b>
Activiteitenlasten personeel	510.897	447.340
Activiteitenlasten materieel	476.146	284.536
<b>TOTALE ACTIVITEITENLASTEN</b>	<b>987.043</b>	<b>731.876</b>
<b>TOTALE LASTEN</b>	<b>3.429.759</b>	<b>3.066.326</b>
<b>SALDO UIT GEWONE BEDRIJFSVOERING</b>	<b>41.794</b>	<b>31.728</b>
Saldo rentebaten/-lasten	4.083	5.548
<b>EXPLOITATIERESULTAAT</b>	<b>45.877</b>	<b>34.276</b>

## VERKORTE BALANS

<b>ACTIVA</b>	31-12-2014	31-12-2013
<i>Materiële vaste activa</i>	257.503	277.347
<i>Vorraden</i>	135.386	132.666
<i>Vorderingen</i>	360.579	407.112
<i>Liquide middelen</i>	606.340	594.066
	<b>1.359.808</b>	<b>1.411.191</b>

<b>PASSIVA</b>	31-12-2014	31-12-2013
<i>Eigen Vermogen</i>	509.900	464.023
<i>Voorzieningen</i>	400.625	464.248
<i>Schulden</i>	449.283	482.920
	<b>1.359.808</b>	<b>1.411.191</b>

## FONDSENWERVING & SPONSORING

Het museum ontving in 2014 een bijdrage van Kikkoman Foods in Sappemeer. Ook werd een bijdrage ontvangen van de Vrienden van Museum Het Rembrandthuis voor het project Rembrandts Voorleesbijbel.

Museum Het Rembrandthuis is de volgende begunstigers veel dank verschuldigd: Mondriaan Fonds, Prins Bernhard Cultuurfonds, Fonds 21, Zawabas, Gijsselaar-Hintzenfonds, Gravin van Bylandt Stichting, K.F. Hein Fonds, Sluyterman van Loo, RCOAK, De Eendracht.







# 8. VOORUITBLIK 2015

**Voor Museum Het Rembrandthuis zal 2015 in het teken staan van de implementatie van de nieuwe koers door het Rembrandthuis meer te manifesteren als plek van betekenis. Museum Het Rembrandthuis richt zich in 2015 meer op een Nederlands publiek, als kennis centrum en profileert zich laagdrempelig. Resultaten zullen meetbaar en zichtbaar worden gemaakt.**

Een nieuw project dat in 2015 zijn vruchten zal moeten afwerpen is aandacht voor ouderen. Voor deze doelgroep zal Museum Het Rembrandthuis zowel naar ouderen toegaan, door activiteiten in verzorgingstehuizen te ontwikkelen als mede een speciale ouderen programmering in het museum te ontwikkelen.

Ook zullen er in 2015 investeringen moeten worden gedaan in het kader van het pand. Met de huidige organisatie kan het museum zowel inhoudelijk als organisatorisch de toekomst met vertrouwen tegemoet zien.

In 2014 had de Stichting Museum Het Rembrandthuis gemiddeld 36 personen in dienst, verspreid over 24 fte's.

#### **DIRECTIE**

Tot 1 april: Marie José Grotenhuis

Vanaf 1 april: Michael Huijser

#### **MUSEALE ZAKEN COLLECTIE- BEHEER & PRESENTATIE**

David de Witt, Hoofdconservator

Leonore van Sloten, Conservator

Jaap van der Veen, Conservator onderzoek /

Hoofd Rembrandt Informatie Centrum

# BIJLAGE PERSONEEL 2014

## MARKETING, SALES & EVENTS

Martijn Bosch

## FONDSENWERVING & COMMUNICATIE

Leslie Schwartz

## EDUCATIE & PUBLIEKSBEGELEIDING

Pieter de Dreu, hoofd

Aernout Hagen, medewerker

Wim Schot, medewerker

## MUSEUMDOCENTEN & DEMONSTRATEURS

Eric Armitage, Fons van Laar, Celeste Hafkenscheid, Veronica Nahmias, Annet Bult, Yvonne Strang, Donnée Festen, Eveline Mooibroek, Marlieke Schoen, Sandra den Oudsten, Stan Klamer, Evelyn Cnossen, Anita Liemburg, Elke Kuiper, Iris Frerichs, Sara Backer, Mieke Marx, Ina Brekelmans, Peter Pelkmans, Celine van den Boorn, Marije Visser

## BEDRIJFSVOERING & ALGEMENE ZAKEN

### SECRETARIAAT

Ellen Wybenga, directiesecretaresse

Elisabeth de Jongh

Sanaa Ben Meryem

Maartje Elants

### FINANCIËN EN CONTROLLING

Annemieke Pauptit, controller

Berrie Legel

Mario de Vries

### WINKELMANAGEMENT

Daniella Bruinsma

## ENTREE, WINKEL EN HUISHOUDELIJKE DIENST

Pine van den Berg, Conny Vuur-Geijssen, Maurice Knegtel, Henk van der Putten, Marc Souren, Lijsbeth Teding van Berkhout, Jan Thijssens

## INTERNE DIENST

Karel van Egten

## COÖRDINEREND HOOFD-SUPPOOST BEVEILIGING & BEWAKING

Herman van der Klauw

## SUPPOOSTEN

Lilian Ramcharan, hoofdsuppoost, Arthur van den Ende, hoofdsuppoost, Cees de Jager, hoofdsuppoost, Herman van der Klauw, hoofdsuppoost, Kees Barends, Nico van Bruinessen, Emmah Gateru, Jan Meijer, Peter Roosingh, Lex Spaans, Govert Terlouw, Thomas Rios Thellaeche, Lydia Wilson, Jeroen Wijnands, Birkan Tuzkapan, Jan Romswinkel, Bert Meijerink, Ben Zwanink, Chelsea Boering



## COLOFON

### Samenstelling en redactie

Sayori van Leeuwen

### Tekstbijdragen

Michael Huijser

David de Witt

Leonore van Sloten

Jaap van der Veen

Martijn Bosch

Pieter de Dreu

Pine van den Berg

**Vormgeving** Loudmouth

**Fotografie** Kees Hageman, Jelmer de Haas, Arthur van Megen

© 2014, Museum Het Rembrandthuis