



MUSEUM
HET REMBRANDTHUIS

REMBRANDTS VELE GEZICHTEN

VIERJARENPLAN VAN MUSEUM HET REMBRANDTHUIS
2017-2020



INHOUD

1.	Inleiding	pag. 3
2.	Een museum van belang	pag. 4
3.	Terugblik Kunstenplan 2013–2016	pag. 10
4.	Kunstenplan 2017–2020	pag.12
4.1	Aandachtsgebieden Museum Het Rembrandthuis 2017–2020	pag.12
	a. Museum Het Rembrandthuis belicht Rembrandt	
	b. Museum Het Rembrandthuis trekt meer Nederlanders	
	c. Museum Het Rembrandthuis treedt buiten zijn muren	
	d. Het gebouw en het verhaal: masterplan	
4.2	Vertaling naar uitgangspunten Gemeente Amsterdam	pag.19
4.3	Bedrijfsvoering en organisatie	pag.20
	Bijlagen:	
	Tentoonstellingen 2013–2016	pag.25
	Publicaties 2013–2016	pag.27
	Tentoonstellingen 2017–2022	pag.29

1. INLEIDING



Museum Het Rembrandthuis functioneert als een hoogwaardige instelling met een sterke culturele en wetenschappelijke basis enerzijds en een goed ontwikkeld gevoel voor verantwoord cultureel ondernemerschap anderzijds. Het heeft een stevig fundament op het gebied van onderzoek en bereikt uiteenlopende publieksgroepen: jong en oud, Amsterdammers en internationale toeristen, Nederlandse dagjesmensen, scholieren, kunstliefhebbers en andere geïnteresseerden.

Tijdens de kunstenplanperiode 2017-2020 zal Museum Het Rembrandthuis zich verder ontwikkelen als het museum van Nederlands bekendste kunstenaar Rembrandt van Rijn. Een museum waar je alles kunt leren over het huis, de collectie en alle facetten van de kunstenaar en mens Rembrandt, maar ook een plek waar je aan de hand van verhalen over toen en nu een nieuwe wereld ontdekt. Ook zal Rembrandts Huis meer dan ooit een Amsterdams Huis zijn.

De ambities voor de komende jaren zijn groot. Het museum wil een allround museum zijn en aansluiten bij de verwachtingen van de hedendaagse museumbezoeker. Vanzelfsprekend met een duidelijke focus die past bij de maat van het museum. Een museum van deze tijd. Ambitieuw op het gebied van tentoonstellingen, innovatief en aansprekend in de beleving van het huis, de persoon Rembrandt en de vaste collectie. Vooraanstaand op het gebied van onderzoek, veelal in samenwerking met andere kennisinstututen. Verbindend op het gebied van educatie en de betekenis voor de inwoners van Amsterdam.

Ondernemend in samenwerking met de stad en het bedrijfsleven. Om deze ambities te verwezenlijken zal het museum de komende kunstenplanperiode een fysiek en inhoudelijk masterplan ontwikkelen en in uitvoering brengen.

De accenten die de gemeente Amsterdam legt in haar Kunstenplan 2017-2020 sluiten dan ook goed aan bij de ambities van Museum Het Rembrandthuis.



2. EEN MUSEUM VAN BELANG



MISSIE

Museum Het Rembrandthuis wil de uitzonderlijke betekenis van Rembrandt van Rijn, zijn voormalige huis en de collectie in al zijn facetten koesteren, verdiepen, actualiseren en delen met een zo groot en breed mogelijk publiek.

Rembrandt is een wereldberoemd kunstenaar wiens werk in vele musea te zien is. Meesterwerken zoals de Nachtwacht en het Joodse Bruidje behoren tot de grootste iconen van de westerse kunstgeschiedenis. Oog in oog met zijn vele en intrigerende zelfportretten ervaren veel museumbezoekers een haast persoonlijke relatie met deze kunstenaar. In Museum Het Rembrandthuis kun je heel dicht bij de leefwereld van Rembrandt als 17e-eeuwse kunstenaar en zijn leerlingen en tijdgenoten komen. Het museum heeft grote ambities om Rembrandt én zijn huis nog meer relevantie en actualiteit te geven.

Rembrandt en Amsterdam; een onlosmakelijk verbond

Voor de stad Amsterdam heeft Rembrandt al eeuwenlang een bijzondere betekenis. Hij is één van de meest tot de verbeelding sprekende personen gedurende de glorieperiode die de stad in de Gouden Eeuw beleefde. Rembrandt woonde in Amsterdam van 1631 tot aan zijn dood in 1669. Rembrandt is hier nooit vergeten, maar kreeg zijn definitieve nationale heldenstatus pas goed toen België zich in 1830 van Nederland afscheidde.

Onze zuiderburen hieven de Antwerpse schilder Peter Paul Rubens op hun nationale schild, waarop Rembrandt van Rijn tot symbool werd uitgeroepen van de noordelijke Nederlanden. Vanaf dat moment was het historische besef van de Nederlander gekoppeld aan de Gouden Eeuw, sterk gepersonifieerd in de figuur van Rembrandt. De betrokkenheid van de stad met Rembrandt is echter nog dieper geworteld; Amsterdam bezit de belangrijke werken van zijn hand: de Nachtwacht, de Staalmeesters en het Joodse Bruidje.



EEN HUIS MET GESCHIEDENIS

Het mag een klein wonder heten dat het huis waarin Rembrandt woonde van 1639 tot 1658, bewaard is gebleven. Rond 1906 maakte een groep kunstenaars en kunstliefhebbers zich sterk voor behoud van het huis door museale doelstellingen te formuleren. Zij richtten in 1907 de Stichting Het Rembrandthuis op. De gemeente Amsterdam kocht het bouwvallige pand aan en droeg het over aan de stichting.

De doelstelling van het bestuur bij de oprichting van de Stichting Het Rembrandthuis was Rembrandts voormalige huis zo veel mogelijk terug te brengen in de staat zoals die rond het midden van de zeventiende eeuw moet zijn geweest. Daarnaast kreeg het museum de opdracht het grafische werk van Rembrandt meer onder de aandacht te brengen van het museumpubliek. De beoogde reconstructie van het woonhuis kwam er echter niet. Het bestuur koos uiteindelijk voor een eigentijdse vorm zonder de historische referenties. Het Rembrandthuis kreeg de bestemming van prentenkabinet. Een ingrijpende restauratie vond plaats onder leiding van de bekende architect K.P.C. de Bazel en was in 1911 gereed, waarna koningin Wilhelmina het museum in datzelfde jaar opende.

Eind twintigste eeuw was het bezoek zo zeer toegenomen en had het museum geleidelijk aan een dusdanig omvangrijke collectie van Rembrandts etsen verworven dat een uitbreiding gerechtvaardigd was. Met steun van overheid, fondsen, bedrijfsleven en particulieren realiseerden men die in 1998. Zo kon het oude huis in 1999 met succes alsnog worden gereconstrueerd en heringericht als de zeventiende-eeuwse woning en werkplaats van Rembrandt.

De collectie

Museum Het Rembrandthuis bestaat uit een zeventiende-eeuws pand met een bijzonder verhaal, een hoogwaardige collectie grafisch werk, tekeningen, schilderijen, kunstnijverheid en antiquarische boeken die veel te vertellen hebben over Rembrandt en zijn leven.



HET HUIS ALS COLLECTIESTUK

Het belangrijkste collectiestuk van Stichting Museum Het Rembrandthuis is Rembrandts voormalige woonhuis. Het pand dateert uit het jaar 1606, het jaar waarin Rembrandt zelf is geboren. Het was eertijds een chic huis in een nieuwe wijk waar vele rijke kooplieden en kunstenaars woonden. Onder toezicht van bouwmeester Jacob van Campen, de architect van het Amsterdamse stadhuis (het huidige Paleis op de Dam), werd het huis rond 1627 verbouwd en kreeg het vanaf 1639 Rembrandt van Rijn als bewoner.

Negentien jaren woonde en werkte Rembrandt in het huis. In deze periode vierde hij er zijn grootste successen en beleefde hij er zijn diepste verdriet. Hij maakte er honderden schilderijen, tekeningen en etsen. Nergens anders dan in het Rembrandthuis stap je als bezoeker zo direct in de Hollandse Gouden Eeuw. Een tijd die ons tot op de dag van vandaag een spiegel voorhoudt, die ons inspireert en die ons aanzet om over onszelf na te denken.

GRAFIEK, TEKENINGEN EN SCHILDERIJEN VAN REMBRANDT, ZIJN VOORLOPERS EN NAVOLGERS

De kerncollectie van het museum wordt gevormd door een belangrijke en omvangrijke verzameling etsen van Rembrandt. De verzameling geeft een vrijwel compleet overzicht van Rembrandts grafische werk. Van de ongeveer 290 etsen van zijn hand zijn er zo'n 260 in Het Rembrandthuis aanwezig. Het betreffen vrijwel uitsluitend kwalitatief hoogwaardige en contemporaine drukken.



Van een aantal etsen bezit het museum meerdere exemplaren, vaak gedrukt op verschillende soorten dragers. En van meerdere prenten komen verschillende staten in de collectie voor. Van de originele koperplaten zijn 78 exemplaren bewaard gebleven. Het Rembrandthuis beheert er tien: vier in eigen bezit en zes in langdurig bruikleen van particuliere eigenaren.



Het museum heeft een vijftal tekeningen van Rembrandt, waaronder die van de Montelbaentoren en de schets die Rembrandt maakte van het afgebrande oude stadhuis van Amsterdam. Ook van leerlingen en kunstenaars uit Rembrandts omgeving bevinden zich bijzondere getekende werken in de collectie. De collectie van Het Rembrandthuis omvat verder een aantal schilderijen van kunstenaars uit Rembrandts omgeving: voorgangers, leerlingen en navolgers. Sommige van deze werken zijn voorheen ook toegeschreven aan Rembrandt zelf. De schilderijen maken onderdeel uit van de vaste presentatie in het oude woonhuis van Rembrandt. Tot slot bevinden zich in de museumcollectie diverse kunstnijverheidsobjecten en kunstwerken (waaronder een belangrijk schilderij van Rembrandt) in langdurige bruikleen van verschillende museale en particuliere instellingen.

COLLECTIE EN HET REMBRANDT INFORMATIE CENTRUM

De afdeling Collectie is verantwoordelijk voor het behouden en toegankelijk maken van de collectie middels presentaties, tentoonstellingen en publicaties. De medewerkers initiëren en verrichten wetenschappelijk onderzoek en dragen bij aan de voor het museum relevante wetenschappelijke kennisontwikkeling.

Museum Het Rembrandthuis geeft jaarlijks belangwekkende publicaties uit, veelal gekoppeld aan tentoonstellingen. In de bijlage is een compleet overzicht te vinden van publicaties over de jaren 2013-2016. De bibliotheek van Museum Het Rembrandthuis is gericht op het verzamelen van publicaties over Rembrandt, zijn leerlingen en navolgers. Aanwezig zijn de belangrijkste monografieën, tentoonstellingscatalogi en overdrukken uit tijdschriften en bundels, naast een uitgebreide documentatie over Rembrandts etsen.

Personeel en organisatie

Museum Het Rembrandthuis heeft de afgelopen twee jaar geïnvesteerd in het verbreden en verstevigen van een professionele staf en organisatie. De afdelingen Collectie, Educatie, Bedrijfsvoering en Marketing & Sales zijn hierbij centraal komen te staan. Er is een nieuwe afdeling Development opgezet, die zich actief bezig houdt met communicatiebeleid, sponsoring, derde geldstromen en fondsenwerving.

De directeur/bestuurder wordt gecontroleerd en geadviseerd door een Raad van Toezicht die beschikt over een profiel van competenties die

in de Raad aanwezig dienen te zijn, namelijk: wetenschappelijke, museale, commerciële en juridische kennis. De leden van de Raad van Toezicht worden geworven via een vooraf opgesteld profiel en een zorgvuldige selectieprocedure.

Er vindt een geregeld overleg plaats tussen de voorzitter van de Raad en directie en drie-maandelijks overleg tussen de voltallige Raad en directie. De directeur/bestuurder is aangesteld op basis van een vooraf opgesteld functieprofiel. Het museum kent een vier man sterke personeels-vertegenwoordiging (PVT), die geregeld overlegt met directie en hoofd P&O.

In 2015 is Museum Het Rembrandthuis gestart met het inzetten van vrijwilligers. De belangrijkste motieven om dit te doen hebben betrekking op het vergroten van de maatschappelijke binding en het uitbreiden van de dienstverlening en service om zo de beleving van de bezoeker te intensiveren.

Naast een groep vrijwilligers die werkzaam is in de rol van gastheer /-vrouw, werkt het museum inmiddels met een aantal zgn. ambassadeurs: zij ondersteunen de museumdocenten bij de outreach projecten waarbij (VMBO) leerlingen en ouderen buiten de muren van het museum een lesprogramma en/of demonstratie en workshop aangeboden krijgen.

Vanaf 2016 verzorgt Museum Het Rembrandthuis de Rembrandt Academy voor alle medewerkers;



naast een interne basis- en introductietraining worden er specifieke interne opleidingen ontwikkeld waarmee medewerkers zich verder kunnen specialiseren en professionaliseren op deelgebieden.

Vrienden

De Vrienden Vereniging van het Rembrandthuis, opgericht in 1984, vormt een aparte entiteit met een eigen bestuur. De Vrienden zijn belangrijk en treden op als ambassadeurs voor het museum. Sinds begin 2016 kent de Vereniging Vrienden van het Rembrandthuis een nieuw bestuur. De vriendenclub heeft de ambitie zich te vergroten door onder andere samenwerkingen aan te gaan met vriendenclubs van collega-musea zoals het Frans Hals Museum, het Singer Museum, Stedelijk Museum de Lakenhal, Rijksmuseum Amsterdam en het Dordrechts Museum.

3. TERUGBLIK KUNSTENPLAN 2013-2016



INLEIDING

Gedurende de vorige kunstenplanperiode 'Rembrandt terug in het Rembrandthuis' heeft Museum Het Rembrandthuis zijn unieke positie binnen het Amsterdamse museale aanbod versterkt; als plek van betekenis in Amsterdam, met aantrekkingskracht voor nog meer Amsterdammers en voor een breed nationaal en internationaal publiek. De groei in bezoekersaantallen was groter dan voorzien. De verlengde openstelling van het museum tot 18.00 uur, gerichte marketing en een interessant activiteitenprogramma hebben voor een belangrijk deel aan deze groei bijgedragen.

Het museum heeft in de periode 2013-2016 15 tentoonstellingen georganiseerd en 11 publicaties gerealiseerd. (zie bijlagen) Daarnaast zijn diverse samenwerkingen tot stand gekomen die verder worden toegelicht onder het hoofdstuk 4.2. Vertaling uitgangspunten gemeente.

In het kunstenplan 2013-2016 was een reconstructie van het leerlingenatelier en kantoortje voorzien. Die is eind 2016 gerealiseerd. Met de invulling van het leerlingenatelier is voor de bezoeker inzichtelijk geworden hoe deze ruimte in Rembrandts tijd moet hebben gefunctioneerd en hoe Rembrandt zijn leerlingen opleidde. Daarnaast biedt de inrichting van het kleine kantoortje een evocatieve aanvulling op de presentatie van Rembrandts kunsthandel in Voorhuys en Sijdelcaemer.

Daarnaast was het Rembrandthuis voornemens om het Rembrandt Informatie Centrum (RIC) samen met educatieve ruimten en enkele kantoren in het Pintohuis onder te brengen en de vrijgekomen ruimtes te gebruiken voor exposities van Rembrandt-etsen en daarmee samenhangende grafiek en documentatie. Deze verhuizing is om praktische redenen niet doorgegaan.



EDUCATIE

De geprognoseerde groei van het schoolbezoek is net niet gerealiseerd. De aanvankelijk geraamde groei werd in de eerste jaren ruimschoots bereikt, maar in de tweede helft van 2015 is er een daling te zien. Een verklaring hiervoor is te vinden in de druk op de Amsterdamse educatieprogrammering, met als voorbeeld de Teekenschool van het Rijksmuseum. Uitzondering daarop is de verdubbeling van het bereik onder Amsterdamse VMBO scholen. Onderzoek uitgevoerd door onderzoeksbureau DUO in 2014 leerde dat zowel scholieren als docenten de programma's van en het bezoek aan het Rembrandthuis met een 8.2 waardeerden. De benchmark voor musea ligt op 7.8.

Volwasseneducatie groeide in deze planperiode uit tot een belangrijke en aansprekende activiteit van het museum. Naar schatting 25.000 bezoekers uit binnen- en buitenland, jong en oud, hebben deelgenomen aan cursussen en workshops. Deze manier van publieksbegeleiding 'het zelf doen en zelf ervaren' is, naast de al even populaire dagelijkse verf- en etsdemonstraties, een van de leerstijlen die heel goed aansluiten bij een museum als het Rembrandthuis.

Rembrandt leerstoel

In het kunstenplan 2013-2016 werd gesproken over een wetenschappelijke leerstoel verbonden aan de universiteit. Deze leerstoel is (nog) niet gerealiseerd maar de gesprekken met de faculteit Geesteswetenschappen (kunstgeschiedenis) van de UvA worden gecontinueerd.

Eigen inkomsten

De eigen inkomsten zijn toegenomen in de afgelopen jaren. De grote cultuur- en vermogensfondsen hebben de afgelopen jaren substantieel bijgedragen aan projecten en tentoonstellingen. Door een toename van de bezoekersaantallen groeide de inkomsten aan entreegelden en besteedde de bezoeker meer geld in de winkel. De toename echter van het aantal bezoekers met een museumjaarkaart betekende een lichte daling van de inkomsten per bezoeker.

	Resultaat 2012	Prognose 2013-2016	Resultaat 2015
Bezoek	190.992	230.000	249.603
Eigen inkomsten in %	60%	70%	69%
Schoolbezoek	7.453 per jaar	6.847 per jaar	6.774 per jaar

Cijfers prognose 2013-2016 en resultaat 2015

4. KUNSTENPLAN 2017-2020



4.1 AANDACHTSGEBIEDEN KUNSTENPLAN 2017-2020

De focus uit het vorige Kunstenplan 'Rembrandt terug in het Rembrandthuis' lag op Rembrandt als kunstenaar. In de periode 2017-2020 wordt deze waarde uitgebreid met andere facetten uit het leven en werk van Rembrandt: 'Rembrandts vele gezichten'.

Tot op heden richtte het museum een groot deel van zijn promotionele activiteiten op de buitenlandse toerist. De komende periode zal het accent ook komen te liggen op het aantrekken van Nederlandse kunstliefhebbers. Het museum heeft als streven om een plek te zijn die elke Nederlander tenminste één keer bezocht moet hebben. Op verschillende manieren wil het museum de vensters openen om ook buiten de muren van het museum op een uitdrukkelijke manier aanwezig zijn. Het museum wil zo veel mogelijk mensen in staat stellen kennis te nemen van het erfgoed van Nederlands bekendste schilder.

De ambities voor de komende jaren zijn hoog. Het Rembrandthuis wil in de periode 2017-2020 de bezoekersbeleving intensiveren en zich ook als kunstmuseum sterker positioneren op de museummarkt. Het museum wil een allround museum zijn en aansluiten bij de verwachtingen van de hedendaagse museumbezoeker. Vanzelfsprekend met een sterke focus die aansluit bij de maat van het museum.

Een museum van deze tijd, met een sterke rol voor presentatie, educatie, collectie en onderzoek. Ambitieuw op het gebied van tentoonstellingen, binnen en buiten het museum, die veelal in samenwerking met partnermusea tot stand komen. Innovatief en aansprekend in de beleving van het huis, de persoon Rembrandt en de presentatie van de vaste collectie. Vooraanstaand op het gebied van onderzoek, altijd in samenwerking met andere gerenommeerde kennisinstituten. Verbindend op het gebied van educatie en de betekenis voor de inwoners van Amsterdam. Ondernemend in samenwerking met de stad en het bedrijfsleven. Tot slot professioneel en effectief als organisatie, gezond en efficiënt in bedrijfsvoering.

Daartoe zal het museum de komende kunstenplanperiode een fysiek en inhoudelijk masterplan ontwikkelen en uitvoeren. Met als resultaat een verbouwd en heringericht gebouwencomplex (woonhuis en nieuwbouw) met een toename van nabij 500 m² aan publieksruimte waar de meer dan 250.000 bezoekers zich zeer welkom en geïnspireerd voelen.

Voor de periode 2017-2020 zijn dan ook drie uitgangspunten gedefinieerd:

- a. Museum Het Rembrandthuis belicht Rembrandt
- b. Museum Het Rembrandthuis trekt meer Nederlanders
- c. Museum Het Rembrandthuis treedt buiten zijn muren
- d. Het gebouw en het verhaal: masterplan

a. Museum Het Rembrandthuis belicht Rembrandt

Het Rembrandthuis is als kunstenaarswoning met een tentoonstellingsvleugel een voor publiek goed toegankelijke 'lieu de mémoire'. Nergens anders ter wereld kun je zo dicht komen bij de persoon en kunstenaar Rembrandt van Rijn. Ingebed in een stad waar werk van de meester te zien is, met straten en gebouwen in de omgeving die herinneren aan de tijd van de Gouden Eeuw, kun je in contact komen met het leven en de manier van werken van Rembrandt. Dat in het huis waar Rembrandt in de meest productieve en succesvolle jaren van zijn leven woonde en werkte.

Het huis, met de voorwerpen, schilderijen en etsen, zal niet alleen een (kunst)historische referentie bieden, maar juist ook mensen aanspreken die willen doorgronden in welke tijd wij nu leven. Dat betekent dat in de tentoonstellingen, publicaties, educatie en de verschillende vormen van samenwerking de verbinding wordt gelegd tussen het verleden en het heden.

Het thema 'Rembrandts vele gezichten' biedt mogelijkheden om verschillende kanten van het leven van Rembrandt te belichten en daardoor een breder publiek te bereiken.

Rembrandt als kunstenaar en inspiratiebron

Rembrandt als ondernemer en verzamelaar

Rembrandt als leermeester

Rembrandt als Amsterdammer

De relatie met het heden en Rembrandt als inspiratiebron voor de hedendaagse kunst

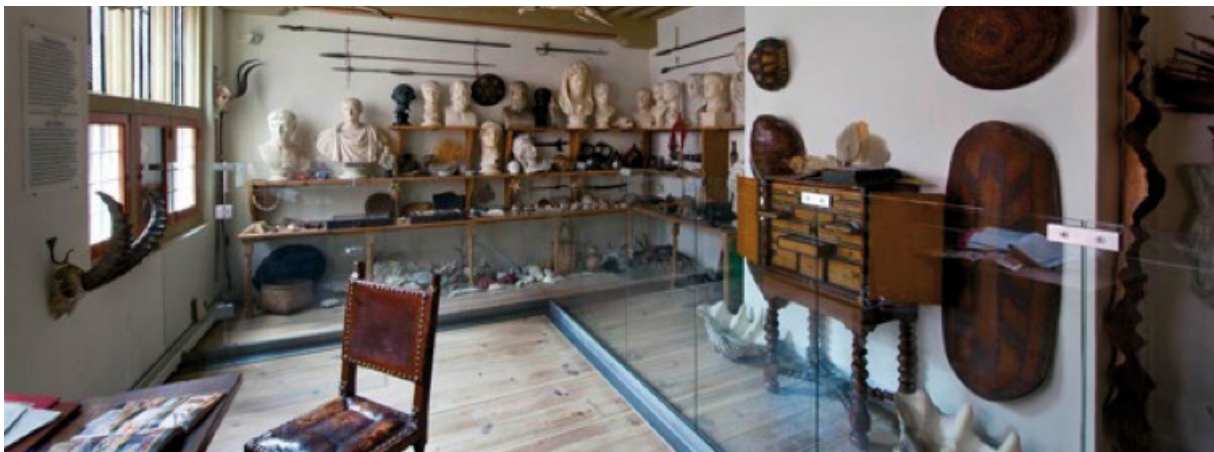
Zowel in de tijdelijke tentoonstellingen, het activiteitenprogramma als in het nieuw te ontwikkelen concept voor de vaste presentatie, komen de vele gezichten van Rembrandt als een rode draad terug.

Rembrandt als kunstenaar en inspiratiebron:

Vanzelfsprekend zien we Rembrandt als kunstenaar in de meeste tentoonstellingen terugkomen. In de jaarlijkse collectiepresentaties Rembrandt, de etser, in de tentoonstellingen van het Rembrandtjaar 2019, en in verkennende plannen voor duo-tentoonstellingen als Rembrandt en Rubens en Rembrandt en Dürer. Rembrandt werd als kunstenaar zelf geïnspireerd door diverse voorgangers en tijdgenoten, maar is bovenal een grote inspirator gebleken, tot op de dag van vandaag. Glenn Brown is hier een hedendaags voorbeeld van en in de serie Rembrandt-dialogen wordt dit thema de komende jaren vervolgd.

Rembrandt als ondernemer en verzamelaar

In de grote duo tentoonstelling over Bol en Flinck (i.s.m. het Amsterdam Museum) speelt Rembrandt



weliswaar niet de hoofdrol, maar als ondernemer, verzamelaar én leermeester uiteraard wel. Ook in Rembrandt en Amsterdam en in *Copyright Rembrandt* krijgt zijn ondernemerschap en verzameldrift alle aandacht.

Rembrandt als leermeester

Op dit thema sluiten diverse tentoonstellingen aan. Ook in debatten wordt onderzocht wat de relatie is tussen het 17e-eeuwse en het huidige kunstonderwijs. Het thema leermeester is bovendien een integraal onderdeel van het brede educatieve programma.

Rembrandt als Amsterdammer

Dit is één van de sterkste pijlers in de het tentoonstellingsprogramma. Bij Bol & Flinck (i.s.m. het Amsterdam Museum) staat Amsterdam als kunstenaarsstad centraal. Bij Hoefnagel (i.s.m. Getty Museum) staat het fenomeen kunstkamer zoals die van Rembrandt in zijn Amsterdamse atelier centraal. In *Rubens en Rembrandt* is de betekenis van beide kunstenaars(huizen) voor hun stad hoofdthema. De tentoonstelling *Rembrandt en Amsterdam* staat geheel in het teken van Rembrandt als Amsterdammer. Met aandacht voor uiteenlopende aspecten van de 17e-eeuwse stad, opdrachtgevers, bestuurders en beroemde tijdgenoten zoals bv. Jacob van Campen. Met een aanvullend programma van debatten, evenementen en educatieve activiteiten wordt de relatie met Amsterdam en het heden verbreed.

De relatie met het heden en Rembrandt als inspiratiebron voor de hedendaagse kunst

De relatie met het heden komt tot uiting in de brede, samenhangende programmering. Rembrandts 'legacy' als kunstenaar, maar vooral als graficus, is een van de speerpunten in het presentatiebeleid. Zijn rol als inspirator voor hedendaagse grafici is een belangrijk thema waar geen ander museum in Nederland zich op richt. Deze lacune in museaal Nederland is door het Rembrandthuis in de afgelopen twintig jaar ingevuld met bijna jaarlijks een tentoonstelling over een hedendaagse graficus. In samenwerking met de Hercules Segers Stichting, met de Fondation Custodia en met Amsterdamse instellingen voor hedendaagse kunst wordt dit de komende jaren onder de werktitel 'Rembrandt dialogen' verder ontwikkeld en niet alleen beperkt tot grafici. Te beginnen met Glenn Brown in 2017, het vervolg van het RembrandtLab met hedendaagse vormgevers in 2018 en in de samenwerking met andere hedendaagse kunstenaars. In het educatief programma wordt nadrukkelijk de relatie gelegd met de hedendaagse kunstpraktijk. De rode

draad in de nieuwe debattenserie *Rembrandthuiscafé* is de maatschappelijke context en hedendaagse betekenis van Rembrandt.

b. Museum Het Rembrandthuis trekt meer Nederlanders

Voor veel buitenlandse bezoekers aan de stad Amsterdam is de nadere kennismaking met Rembrandt van Rijn een 'must do'. De meerderheid van de bezoekers aan het museum komt uit het buitenland. Zonder deze buitenlandse stroom uit het oog te verliezen, zal extra aandacht worden besteed aan de Amsterdammers en het Nederlandse publiek.

Het Rembrandthuis wil zijn positie op de museummarkt versterken door met een vernieuwd aanbod in te zetten op de doelgroep kunstliefhebbers/museumkaarthouders. Een belangrijk deel hiervan zal afkomstig zijn uit de Amsterdam metropool. De versterkte positionering van het Rembrandthuis als een allround museum (met wisselende tentoonstellingen, een vaste collectiepresentatie (prenten én schilderijen), en meer aansprekende woonhuisbeleving) zal vooral de kunstliefhebbers en museumkaarthouders aanspreken en tot herhalingsbezoek verleiden. Het museum zal echter specifiek ook Amsterdammers die daar niet toe behoren met een uitgekiende campagne en aanbod welkom heten.

Een belangrijk middel om bezoekers, vooral Nederlandse bezoekers, te verleiden tot (herhaal-)bezoek is de inhoudelijke programmering. Jaarlijks worden drie tijdelijke tentoonstellingen georganiseerd, die telkens nieuwe Rembrandt-gerelateerde onderwerpen belichten en unieke kansen bieden voor bezoekers om van de kunst te genieten en kennis op te doen. Deze tentoonstellingen met een goede rand-programmering zijn een belangrijk middel om meer Nederlands herhaalbezoek te genereren. Het streven is dan ook om de verdeling in 2020 te brengen naar 75% buitenlandse en 25% Nederlandse bezoekers.



Het Rembrandthuis wil in de periode 2017–2020 de bezoekersbeleving ook op drie andere niveaus intensiveren:

VERDIEPING

Collectie en collectie-taken

Het Rembrandthuis is een museum met een belangwekkende collectie prenten en schilderijen. Behoud en beheer, onderzoek, collectievorming, collectieontsluiting en kennisdeling behoren tot de kerntaken, zoals in de Erfgoedwet is vastgelegd. Onderzoek vindt aan de lopende band plaats en vormt het wetenschappelijke fundament voor de (publieks-) projecten die het museum realiseert. De conservatoren en gastconservatoren gaan daarbij verbindingen aan met gerenommeerde specialisten in binnen- en buitenland. De afgelopen vier jaar zijn acht wetenschappelijke publicaties uitgebracht, veelal gekoppeld aan tentoonstellingen.

Rembrandt Informatie- en Kenniscentrum

Het Rembrandt Informatie Centrum (RIC) vervult een belangrijke rol een in de publieksbegeleiding en informatievoorziening van het museum. In het RIC wordt het belangrijke Sumowski-archief beheerd. Volgens de laatste wens van de in 2015 overleden Werner Sumowski zal het Rembrandthuis het laatste deel van zijn reeks publicaties over de tekeningen van Rembrandt en Rembrandtschool uitbrengen. Onderzoekers weten de weg te vinden naar de bibliotheek van het RIC en het daar bewaarde Sumowski-archief. Het RIC zal zich in de toekomst actiever opstellen richting publiek. Dat hoeft niet per sé in meer fysiek bezoek aan de bibliotheek te resulteren; het RIC wil vooral online een platform zijn voor informatie over Rembrandt, onderzoek naar Rembrandt en zijn werk, waaronder de eigen

kerncollectie van het museum, maar ook over het museum als geheel. Het Rijksmuseum ziet het Rembrandt Informatie Centrum als een waardevolle aanvulling op het bestaande aanbod. In de nieuwe kunstenplanperiode wordt gekeken naar de mogelijkheden voor verdere ontwikkeling van het Rembrandt Informatie Centrum, in samenwerking met museale en wetenschappelijke partners binnen en buiten Amsterdam, waaronder het Rijksmuseum.



Debat:

Onder de titel Rembrandthuis Café zullen er regelmatig lezingen en debatten worden georganiseerd waarbij inhoud, inspiratie en vermaak centraal staan.



EDUCATIE & PUBLIEKSBEGELEIDING

Onderwijs

Het bestaande educatieve aanbod van het Rembrandthuis is in 2016 geëvalueerd en ingrijpend vernieuwd. Met ingang van 2017-2018 worden de programma's sterker toegesneden op hedendaags onderwijs en de diverse doelgroepen, niveaus en leeftijden. Tegelijk sluiten programma's meer dan voorheen aan bij de culturele diversiteit en de veranderde samenstelling van de doelgroep. Voor alle programma's is beschreven welke kerndoelen dan wel eindtermen van toepassing zijn, en bij welk profiel ze passen. Ook voor de docent is het aanbod veel transparanter worden. Programma's worden voortaan voorgelegd aan het samenwerkingsverband van partnerscholen. Per onderwijssoort (PO, VMBO, VO, GYM) zijn er zes scholen betrokken, waarvan er drie uit Amsterdam en drie uit de regio komen. Het samenwerkingsverband wordt de komende jaren uitgebouwd.

Op dit moment worden scholen en bedrijven die deelnemen aan een workshop in de ruimten van de Uilenburgersynagoge en de Smederij ontvangen. Museum Het Rembrandthuis zal onderzoeken of in het kader van het masterplan in het museumgebouw zelf of in de directe omgeving plekken kunnen worden gecreëerd om deze groepen te kunnen faciliteren.

Audiotour

De gratis audiotour is een van de belangrijkste pijlers van publieksbegeleiding in het Rembrandthuis, die voortdurend in ontwikkeling is. Er worden verschillende doelgroepen bediend; een lineair verhaal voor kinderen van 6-12 jaar in vier talen, en een non lineair aanbod voor volwassenen in tien talen. Bij deze laatste is er ook sprake van gelaagde informatie: zowel over de verschillende kamers van het huis als over alle schilderijen in het oude huis wordt informatie gegeven. Ook bij tentoonstellingen speelt dit middel een essentiële rol. In het kader van de herinrichting van het museum wordt een storyline ontwikkeld waarbij audit en multimedia een sterke rol blijven spelen, naast de meer objectmatige en persoonsgerichte vormen van storytelling. Ook de ontwikkelingen op het gebied van virtual reality worden onderzocht, waarbij de museale basis leidend is. VR biedt volop mogelijkheden voor niet fysieke bezoekers en om bij de reizende tentoonstellingen de ervaring van het Rembrandthuis te versterken. Inhoudelijk sluiten al deze middelen sterk aan op de verschillende vele gezichten van Rembrandt. In 2017 wordt een samenhangend museaal en educatief concept ontwikkeld, waarbij de inzet van deze technische methoden dienstbaar zal zijn aan de museale beleving.

c. Museum Het Rembrandthuis treedt buiten zijn muren

Online activiteiten

Gedurende de periode 2017-2020 wil Museum Het Rembrandthuis zijn website verbeteren met een online platform dat toegankelijk moet zijn voor zowel een scholier die een spreekbeurt over Rembrandt wil houden als de cultuurliefhebber die de verdieping zoekt.

Outreach activiteiten en praktijkonderwijs

Museum Het Rembrandthuis zal in de periode 2017-2020 door middel van een mobiel presentatie- en workshopprogramma doelgroepen bedienen die anders het moeilijk begaanbare oude deel van het museum niet kunnen bezoeken.

Een van deze programma's is speciaal afgestemd op verplegings- en verzorgingstehuizen. In samenwerking met ActiZ (overkoepelende branchevereniging van verzorgingstehuizen) is in 2016 een programma gestart waarin de specifieke beleving van het Rembrandthuis naar deze oudere en vaak eenzame doelgroep toegebracht wordt.

Museum Het Rembrandthuis gaat ook andere specifieke doelgroepen bedienen, zoals leerlingen van de basisschool en het VMBO-onderwijs. Gebleken is dat het praktijkonderwijs (ets-workshop) goed aansluit bij de beleving van een VMBO-leerling.

Reizende tentoonstellingen

Onder de werktitel Rembrandthuis International is er een tentoonstelling ontwikkeld om een selectie prenten uit de collectie wereldwijd te kunnen tonen en daarmee het verhaal van Amsterdam en Rembrandt, het huis en de collectie, ook buiten de muren van het museum te vertellen. *Het concept omvat naast het presenteren van authentieke objecten uit de collectie, ook het oproepen van de ervaring van het woonhuis, middels uitgekien-de, belevingsgerichte vormgeving en de toepassing van virtual reality technieken.*

De komende jaren wordt het concept van reizende tentoonstellingen uitgewerkt en uitgerold. Het plan is een reizende tentoonstellingsserie te maken voor de Amerikaanse en Aziatische markt, in samenwerking met hierin gespecialiseerde partijen. Hierbij worden de ervaringen van o.m. het Mauritshuis en het Van Gogh Museum met reizende tentoonstellingen betrokken. Hiermee wil Museum Het Rembrandthuis de kennis

over en het enthousiasme voor Rembrandt en Museum Het Rembrandthuis vergroten, zijn positie op de internationale museummarkt versterken en bij voorkeur additionele inkomsten genereren.

Zichtbaar zijn op plekken waar Rembrandt actief is geweest

In Amsterdam zijn er vele plekken die herinneren aan Rembrandts aanwezigheid: In het begin van zijn carrière ging Rembrandt van Rijn werken bij de kunsthandelaar Hendrick Uylenburgh, in het huis dat zich naast zijn latere eigen woning aan de Breestraat bevond. Na zijn faillissement verhuisde Rembrandt in 1658 van de Breestraat naar de Rozengracht, in de Jordaan.

De Staalstraat waar de Staalmeesters werkten, het huidige Doelenhotel waar nog een deel van de wand te zien is waar de Nachtwacht gehangen heeft, maar ook het Stadhuis, het huidige Paleis op de Dam, het Trippenhuys, de Oude Kerk en de Westerkerk. Om op deze plekken in de stad Amsterdam zichtbaar te zijn zal er een nieuwe Rembrandt wandelapplicatie worden ontwikkeld.

Het Stegenproject en de Rembrandt Tower Board Room zijn andere voorbeelden van hoe het Rembrandthuis buiten zijn eigen muren treedt.

Buiten Amsterdam wordt er samengewerkt met Rembrandts geboortestad Leiden, met Stedelijk Museum De Lakenhal en Leiden Citymarketing, in een nieuw opgericht RembrandtLab. Dit onderzoeksproject vraagt jonge kunstenaars, ontwerpers en vormgevers te reflecteren op het materiaal- en verfgebruik van Rembrandt.

d. Het gebouw en het verhaal: masterplan

In 2015 is begonnen met het ontwikkelen van een masterplan/herinrichtingsplan voor het Rembrandthuis. Onder leiding van de nieuwe directeur wordt dit vlekkenplan vertaald in een vernieuwd museaal concept gericht op de buitenlandse bezoeker, de binnenlandse (museum)bezoeker, de kunstliefhebber én de Amsterdammer. In samenhang met elkaar worden de beleving van het huis als 'lieu de mémoire', een nieuwe presentatie van de vaste collectie (prenten én schilderijen), een uitbreiding van de tentoonstellingsruimte, en ruimere en betere publieksfaciliteiten tot één concept gesmeed. Tegelijkertijd is het de intentie de verouderde (klimaat) installaties te vernieuwen en de routing binnen en

tussen het huis- en de nieuwbouw te verbeteren. Veel aandacht zal uitgaan naar de wijze waarop het woonhuis in zijn geheel meer en beter onderdeel van het museum kan worden. Het masterplan onderzoekt vooralsnog alleen opties die binnen de planologische randvoorwaarden mogelijk zijn.

Om deze beoogde extra vierkante meters te realiseren zal het noodzakelijk zijn de kantoren, opslag en andere facilitaire ruimtes te herhuisvesten buiten het museum. Mogelijk zal ook het Rembrandt Informatie Centrum buiten de museummuren worden geplaatst. In het woonhuis kunnen zolders, tabakskelder, binnenhof en de verschillende nu onbenutte (kleine) ruimtes onderdeel van de museale beleving en het museum kunnen gaan worden. Hiervoor wordt ook een restauratievisie ontwikkeld, die voortbouwt op de eerdere restauratie visies en waarbij beleving en technische randvoorwaarden naar de huidige tijd vertaald worden.

Het Rembrandthuis wil een open en uitnodigende sfeer uitstralen en het plan voorziet daarom ook in een open en heldere entree en ontvangst. Het masterplan biedt ook de mogelijkheid een aantal tijdelijke en korte termijn verbeteringen (zogenaamde quick wins) uit te voeren, als voor bereiding op de uitvoering van het gehele herinrichtingsplan. Het masterplan kan waarschijnlijk gefaseerd uitgevoerd worden, waardoor het museum open kan blijven voor het publiek. De uitvoering van het masterplan is in grote mate afhankelijk van externe financiering (fondsen, donaties, sponsoring). De bestaande middelen van het museum zijn ontoereikend. De werving van externe middelen krijgt daarom de komende jaren grote prioriteit. Een bijdrage van de gemeente Amsterdam als verhuurder van de nieuwbouw zou daarbij zeer welkom zijn.



4.2 VERTALING NAAR UITGANGSPUNTEN GEMEENTE AMSTERDAM

Museum Het Rembrandthuis omarmt de beleidsuitgangspunten die de gemeente Amsterdam heeft omschreven in de nota Hoofdlijnen Kunst en Cultuur 2017-2020. Er zijn vele raakvlakken te vinden in het vierjarenplan van het Rembrandthuis en de uitgangspunten van de gemeente Amsterdam. Voor het overzicht worden ze hier langs de lijnen van de eisen samengevat.

Nieuwe coalities en verbindingen

Museum Het Rembrandthuis wil op duurzame wijze samenwerken met het bedrijfsleven, andere culturele instellingen, onderwijsinstellingen en internationale partijen. Dit met aandacht voor artistiek-inhoudelijke aspecten en zakelijke kwaliteit, met een heldere visie op publieksbereik en het belang voor de stad.

Conform de opgave in het Kunstenplanformulier volgt hieronder een toelichting op genoemde coalitiepartners:

Rijksmuseum

Vanaf de opening in 1911 kent Museum Het Rembrandthuis een intensieve samenwerking met het Rijksmuseum Amsterdam. Dit geldt voor intensief bruikleenverkeer, gezamenlijk onderzoek (Rembrandt op Japans papier) en tentoonstellingen. Goede voorbeelden tijdens de afgelopen kunstenplanperiode zijn de parallel-tentoonstellingen Rembrandts late leerlingen (2015) en In de ban van Hercules Segers, Rembrandt en de Modernen (2016). Voor de viering van het 350ste sterfjaar van Rembrandt in 2019 zal een samenwerking worden aangegaan

tussen het Rijksmuseum, De Lakenhal, het Mauritshuis en Museum Het Rembrandthuis. Met het Rijksmuseum zullen tevens de samenwerkingsmogelijkheden op het gebied van het huidige Rembrandt Informatie Centrum en de ontwikkeling tot Rembrandt Kennis Centrum worden verkend.

De Plantage

De Plantage is in Amsterdam een inspirerend voorbeeld op het gebied van (culturele) samenwerking en kennisdeling. Alle instellingen van de Plantage committeren zich aan het gezamenlijk profileren, een gezamenlijke rendabelere bedrijfsvoering en duurzaam ondernemen. Dit laatste onder andere door gezamenlijke groene energie inkoop. Om de gezamenlijke doelstellingen te realiseren zijn er overleggen op verschillende niveaus in de instellingen ingesteld. Op het gebied van marketing en communicatie wordt efficiënt samengewerkt tijdens bijvoorbeeld de jaarlijkse Uitmarkt.

CHV-netwerk musea Amsterdam-centrum

Een aantal musea in Amsterdam-centrum, waaronder Museum Het Rembrandthuis, is in 2014 een samenwerking gestart om van elkaars expertise en middelen gebruik te maken, en waar mogelijk kosten te besparen op het gebied van veiligheidszorg. Het netwerk werkt samen met mede-initiator en adviseur Helicon Conservation Support BV. Met ingang van het kunstenplan 2017-2020 wil het netwerk geheel paraat zijn om organisatieoverschrijdend actief te zijn in geval van grote calamiteiten.

ActiZ

De overkoepelende organisatie voor verzorgings-
tehuizen (ActiZ) is partner in het outreach
programma Rembrandt onder de arm en werkt
met het museum samen op het gebied van
ontwikkelen van programma's en stelt haar
netwerk beschikbaar.

Stichting Taalvorming

Het museum heeft al twee jaar een goedlopende
samenwerking met de Stichting Taalvorming voor
leerlingen met een taalachterstand en zal dit in
het komende kunstplan continueren.

Stichting Leerplan Ontwikkeling

De bestaande samenwerking met het SLO voor
leerprogramma's voor het VMBO zal worden
voortgezet om het VMBO outreach programma
#no filter te verbeteren.

Stedelijk Museum De Lakenhal Leiden

Met Museum De Lakenhal Leiden zal onder de
naam RembrandtLab onderzoek worden gedaan
naar de hedendaagse toepassingen van 17e-eeuws
kleur- en pigmentgebruik.

Amsterdam Museum

In 2017 zal er in het Amsterdam Museum en in
Museum Het Rembrandthuis een tentoonstelling
worden gewijd aan Ferdinand Bol en Govert
Flinck. Daarnaast is het de wens van het
Rembrandthuis om de komende jaren ook op
andere thema's en terreinen de samenwerking
met het Amsterdam Museum uit te bouwen.

CULTUUREDUCATIE

Voor de ontwikkeling van nieuwe programma's en
toetsing van bestaande programma's zal het museum
actief scholen benaderen om een Samenwerkings-
verband van Partnerscholen te vormen.

Kwaliteitsborging van de onderwijsproducten en
programma's zal niet alleen plaatsvinden op puur
inhoudelijke aspecten, maar ook door een verdere
professionalisering van museumdocenten en
demonstrateurs door middel van bijscholing en
cursussen in didactiek en methodiek.

De maatschappelijke debatten worden voortgezet
onder de naam Rembrandthuis Café; maandelijke
debatten in en buiten het museum waarbij diverse
actuele thema's verbonden zullen worden met de
thema's die raken aan de persoon Rembrandt.

Ruimte voor talent

In de tijd van Rembrandt was zijn woonhuis een
plek waar hij kunstonderwijs gaf. Al op 22- jarige
leeftijd nam Rembrandt zijn eerste leerlingen aan.
Vanaf het moment dat hij in Amsterdam zijn eigen
werkplaats begon, werden dat er steeds meer.
Sinds 2015 worden er opdrachten gegeven aan
vormgevers en beeldende kunstenaars om te
reflecteren op aspecten van Rembrandts
kunstenaarschap.

Goede voorbeelden zijn het RembrandtLab, een
onderzoek naar de toepassing van Rembrandts
kleuren in onze tijd, In 2015 ontvingen Guus
Kusters en Maarten Kolk een werkbeurs om als
artists-in-residence te werken in het Europees
Keramisch Werkcentrum. Daarnaast geeft
Museum Het Rembrandthuis opdracht aan



beeldende kunstenaars om te reflecteren op tentoonstellingen. Zo maakte fotografe Carla van de Puttelaar in 2016 nieuwe foto's bij de tentoonstelling 'Rembrandts Naakte Waarheid', geïnspireerd op een tekening van een naakt-model van Rembrandt.

Meerpolige stad

Met de outreach projecten De Naakte Waarheid (voor ouderen) en #nofilter (voor VMBO leerlingen) gaat het Rembrandthuis de stad in. Etsworkshops worden in verzorgingstehuizen en woongroepen voor ouderen gegeven. De tehuizen en woongroepen bevinden zich in de diverse stadsdelen, binnen en buiten de ring.

Dit geldt ook voor #nofilter. In het kader van dit project worden workshops gegeven op VMBO scholen en primair onderwijs in de hele stad. Voor beide projecten geldt dat zij zich in het komende Kunstenplan zullen uitstrekken over heel Nederland.

De wereld als speelveld

Al gedurende vele jaren exposeert Museum Het Rembrandthuis haar etsencollectie in het buitenland. Naast deze inhoudelijk artistieke ambities die over de grenzen gaan, worden ook op het gebied van commercie de banden met het buitenland verstevigd. Een goed voorbeeld is de relatie met Japan. Rembrandt drukte veel van zijn etsen op het zeer bijzondere Japans papier. Deze praktijk is in Japan niet onopgemerkt gebleven. De deelname van de huidige directeur van Museum Het Rembrandthuis aan verschillende handelsmissies van de gemeente Amsterdam naar Japan, is er op gericht om de banden met het Japanse internationale bedrijfsleven te versterken. Deze goede contacten hebben inmiddels al geresulteerd in kwalitatief hoogstaande tentoonstellingen in Japan in samenwerking met Museum Het Rembrandthuis.



4.3 BEDRIJFSVOERING EN ORGANISATIE

Bedrijfsvoering:

Hoewel de ambities hoog zijn, is de meerjaren begroting 2017-2020 van Museum Het Rembrandthuis conform het voorzichtigheidsbeginsel opgesteld. Dit omdat het museum voor 75% afhankelijk is van inkomsten uit de markt (m.n. kaartverkoop). De beheerlasten van het drukbezochte monument zijn hoog. De in 2015 en 2016 gerealiseerde inkomsten uit fondsenwerving (en die voor de komende kunstenplan projecten) zijn bestemd voor specifieke projecten en worden los gezien van de reguliere exploitatiebegroting. Met betrekking tot corporate sponsoring en particuliere donaties worden de komende periode substantiële stappen gezet. De ervaring leert dat deze markt een jarenlange investering vergt. De komende jaren wordt het project van de reizende tentoonstelling uitgerold in de VS en Azië. De beoogde verdien-capaciteit is museummarktconform.

Een algemene reserve van 20% is in de museale sector bovengemiddeld en gezond te noemen. Hoewel het museum geen directe problemen voorziet, zal de komende jaren een verdere verhoging van de algemene reserve worden gerealiseerd. Vooral de grote afhankelijkheid van bezoekersinkomsten maakt het museum kwetsbaar voor onverwachte externe gebeurtenissen, die effect kunnen hebben op de bezoekersaantallen. Voor specifieke projecten zullen bestemmingsreserves worden aangelegd.

Personeel en organisatie:

In 2015 en 2016 zijn belangrijke stappen gezet in de versterking van de organisatie. Op diverse fronten is de benodigde expertise toegevoegd die noodzakelijk is voor een hedendaags professioneel allround museum (op het gebied onder meer van marketing, development, bruikleenverkeer, controlling, beveiliging en facilitaire zaken).

Belangrijk voor de komende periode is de versterking van het projectmatig werken. Vrijkomende vacature-ruimte zal gedeeltelijk worden ingezet voor het aanstellen van een projectleider presentaties, die niet alleen tentoonstellingsprojecten zal leiden, maar ook betrokken zal worden bij de ontwikkeling van de reizende tentoonstellingen en de herinrichting van het museum.

Hoewel de vaste formatie in 2016 is verhoogd door vanuit efficiency overwegingen (aansturing, kwaliteit en kosten) de beveiligingstak niet meer extern in te huren (insourcing), leidt dit tot significant lagere kosten voor externe inhuur. De extra formatie voor educatie is projectgebonden (outreach) en tijdelijk. De komende periode wordt kritisch gekeken naar het invullen van vacatures. De succesvolle inzet van vrijwilligers wordt uitgebreid.

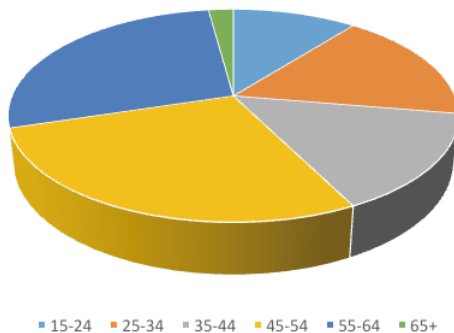
De formatie is nu in lijn met die van musea met een vergelijkbare presentatie-, educatie- en collectietaak, waarbij aangetekend dient te worden dat de formatie van de beveiliging van het Rembrandthuis (door de hoge bezoekersaantallen, de beperkte ruimte en vooral de waarde van de objecten) navenant hoog is. Desondanks streeft het museum naar een afname van de formatieomvang met in totaal 10% in de

periode 2017-2020. Ook bij de overige beheerkosten zal een besparing worden gerealiseerd. Het museum volgt qua salariering de Museum CAO en zal naar verwachting per 2017 of 2018 geheel overgaan naar de Museum CAO.

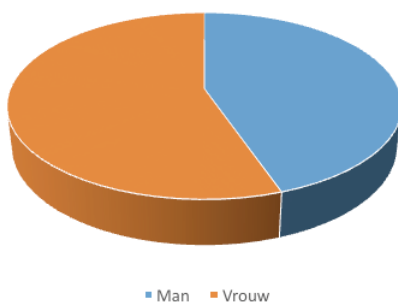
Op het gebied van organisatie wordt de komende periode gekeken naar de effectiviteit van de organisatiestructuur, waaronder de aansturing van de diverse teams en de verdeling van taken en verantwoordelijkheden. Kernwoorden daarbij zijn modern werkgeverschap, ondernemerschap, teamwork, professionaliteit, effectiviteit en efficiency.

Museum Het Rembrandthuis zet zich actief in voor het vergroten van de diversiteit in het personeelsbestand. De man/vrouw verhouding is in balans, ook op diverse functieniveaus. Ook is een toename van medewerkers onder 25 jaar én boven 65 gerealiseerd, waaronder AOW gerechtigden die er voor kiezen na hun pensioenleeftijd in dienst te blijven. Ruim 20% van het personeelsbestand heeft een van oorsprong niet-Nederlandse achtergrond.

Leeftijdsopbouw Museum Het Rembrandthuis



Personeelsopbouw naar geslacht
Museum Het Rembrandthuis



BIJLAGEN:

Tentoonstellingen 2013-2016

Publicaties 2013-2016

Tentoonstellingen en publicaties 2017-2020



TENTOONSTELLINGEN 2013-2016

Langs Amsterdamse grachten

Tekeningen uit het KOG

26 jan – 26 mei 2013

Ter gelegenheid van het 400-jarig bestaan van de Amsterdamse grachten toonde het Rembrandthuis in het voorjaar van 2013 een prachtige selectie tekeningen, met gezichten op Amsterdam uit de zeventiende tot en met de twintigste eeuw. De bladen maken onderdeel uit van de Atlas Amsterdam, die tot de rijke kunstcollectie van het Koninklijk Oudheidkundig Genootschap (KOG) behoort. Voor het eerst sinds 1966 werd dit grote aantal topografische tekeningen van de stad weer aan het publiek getoond. Tijdens de opening van de tentoonstelling werd burgemeester Eberhard van der Laan tot erelid van het KOG benoemd.

Peter Vos Metamorfosen

8 juni - 27 oktober 2013

Onder deze titel organiseerde het Rembrandthuis samen met de Fondation Custodia een tentoonstelling van de tekeningen van de Nederlandse kunstenaar Peter Vos (1935-2010).

Vos geldt als een van de meest creatieve Nederlandse figuratieve kunstenaars uit de tweede helft van de 20ste eeuw en de eerste jaren van de 21ste eeuw. De getoonde selectie werken spitste zich toe op de metamorfosen naar Ovidius. In het bijzonder die waarin een vogel de slotfase belichaamt maar ook op afzonderlijke figuren uit de klassieke mythologie die een gedaante-verwisseling ondergaan en tekeningen die zijn te beschouwen als persoonlijke mythologie.

Dat kan beter!

Rembrandt en de oude meesters

9 november 2013 - 19 januari 2014

Aan de hand van ruim honderdtwintig prenten werd aanschouwelijk gemaakt hoe Rembrandt in zijn etsen het werk van illustere voorgangers en tijdgenoten navolgde en verbeterde. Getoond worden prenten van 'oude' meesters als Albrecht Dürer, Lucas van Leyden, Annibale Carracci, Hendrick Goltzius, Peter Paul Rubens, Jacques Callot en Jan Lievens. Deze werken hangen naast de etsen van Rembrandt.

Rembrandt, of niet? Oude tekeningen, nieuwe namen

1 februari - 27 april 2014

Het toeschrijven van een kunstwerk is een tot de verbeelding sprekend onderdeel van de kunsthistorische wetenschap. Waaraan kan men een 'echte Rembrandt' herkennen en wat onderscheidt zijn werk van dat van leerlingen en tijdgenoten? Nooit eerder werd in een tentoonstelling de volledige focus gericht op de criteria die een prominent kunsthistorisch expert bij het toeschrijven hanteert.

Melancholisch en virtuoos. Etsen van Livio Ceschin

10 mei – 29 juni 2014

Rembrandt heeft altijd een grote invloed op grafici uitgeoefend. In zijn eigen tijd en erna, tot op de dag van vandaag. Om die reden organiseert Museum Het Rembrandthuis regelmatig tentoonstellingen met werk van hedendaagse prentmakers die zich door Rembrandts voorbeeld laten inspireren. De eer viel dit keer te beurt aan de Italiaanse etser Livio Ceschin.

Briljant getekend: portretten van Johannes Thopas
11 juli – 5 oktober 2014

De doof geboren Johannes Thopas (ca. 1626 – 1688/95) geldt als een van de weinige kunstenaars uit de zeventiende eeuw die zich heeft gespecialiseerd in de getekende portretkunst. In deze tentoonstelling werden bijna veertig van zijn mooiste tekeningen getoond, ruim de helft van Thopas' overgeleverde oeuvre.

Leiden viert feest!

Hoogtepunten uit een academische collectie

17 oktober 2014 – 21 januari 2015

Museum Het Rembrandthuis toonde ruim 75 zeventiende-eeuwse tekeningen uit het bezit van de Universiteit Leiden. Het betroffen meesterwerken van bekende en minder bekende kunstenaars als Hendrick Goltzius, Pieter Lastman, Rembrandt, Jan Lievens, Govert Flinck, Jan van Goyen, Cornelis Bega, Simon de Vlieger, Willem van de Velde de Oude, Adriaen van Ostade en Cornelis Dusart.

Rembrandts late leerlingen – In de leer bij een genie

12 februari – 17 mei 2015

Museum Het Rembrandthuis startte met Rembrandts late leerlingen een serie tentoonstellingen waarin de praktijk van het kunstonderwijs wordt behandeld. Het kunstenaarsvak is traditioneel van meester op leerling overgedragen. Door die nauwe relatie kan de kunst floreren. De tentoonstelling Rembrandts late leerlingen – In de leer bij een genie vond in dezelfde periode plaats als de tentoonstelling Late Rembrandt in het Rijksmuseum en is in samenwerking met het Rijksmuseum tot stand gekomen.

Rembrandts etsen en Japans papier uit Echizen

12 juni – 20 september 2015

Deze tentoonstelling was gewijd aan Rembrandts liefde voor papier uit Japan. Rembrandt was zelfs pionier in het gebruik van dit kostbare en exotische papier in Europa. Het is lang bekend dat Rembrandt prenten maakte op dit soort papier, maar het bleef onduidelijk uit welk regio het kwam. Wetenschappers in Japan en in Nederland zijn begonnen met onderzoek naar de herkomst van Rembrandts oosters papier, en meer specifiek uit de regio Echizen in Fukui Prefectuur.

Een rijke traditie. Twee eeuwen Nederlandse prentkunst uit privébezit

1 oktober 2015 – 24 januari 2016

De fenomenale ontwikkeling van de prentkunst in

het Nederland van de zestiende en zeventiende eeuw en Rembrandts rol daarin stonden centraal in deze tentoonstelling. Het verhaal wordt verteld aan de hand van een selectie van tachtig prenten die door drie privéverzamelaars ter beschikking zijn gesteld.

Rembrandts naakte waarheid

12 februari – 16 mei 2016

Gebaseerd op nieuw onderzoek geeft de tentoonstelling Rembrandts naakte waarheid, inzicht in de praktijk van het tekenen naar naaktmodellen in de Gouden Eeuw. Het is voor het eerst dat de onverbloemde manier waarop Rembrandt zijn naakten tekende door middel van een tentoonstelling bij een breed publiek onder de aandacht wordt gebracht.

Rembrandt Lab. Maarten Kolk & Guus Kusters

7 juni – 25 september 2016

I.s.m. Stedelijk Museum De Lakenhal, Rijksmuseum Amsterdam, Leiden City Marketing

Rembrandt, de etser. Hoogtepunten uit de collectie van het Rembrandthuis

28 mei – 29 september 2016

In de ban van Hercules Segers.

Rembrandt en de modernen

(i.s.m. Rijksmuseum en Hercules Segers Stichting). Met catalogus.

8 oktober 2016 – 8 januari 2017

Hercules Segers (1589/90-1633/38) behoort tot de meest intrigerende kunstenaars van de Gouden Eeuw. Zijn eigenzinnige schilderijen en prenten werden in zijn eigen tijd hoog gewaardeerd door liefhebbers en kunstenaars. Rembrandt bezat maar liefst acht geschilderde werken van zijn hand. Het moderne karakter van zijn kunst en de grote zeldzaamheid ervan heeft Segers onder kenners een bijna mythische status opgeleverd. In het najaar van 2016 wijden het Rijksmuseum Amsterdam en Museum Het Rembrandthuis elk een tentoonstelling aan de bijzondere landschapskunstenaar. Deze gecombineerde tentoonstellingsprogrammering biedt een unieke gelegenheid om Hercules Segers zelf, alsook zijn belang voor de kunst door de eeuwen heen, te belichten.

Internationaal:

The Rembrandt House Museum in Japan

2 oktober 2015 – 21 februari 2016

1e venue: Fukui Prefectural Museum of Fine Arts.

2e venue: Nagasaki Prefectural Art Museum.

OVERZICHT PUBLICATIES 2013–2016

2013:

Langs Amsterdamse grachten
Engelse editie: Along the Amsterdam Canals
 Auteur: Bert Gerlagh, Leonoor van Oosterzee
 Uitgever: Uitgeverij de Weideblik, Varik

Peter Vos Metamorfozen
 Auteur: Jan Piet Filedt Kok, Eddy de Jongh,
 met medewerking van Saïda Vos
 Uitgever: Uitgeverij Thoth, Hercules Segers
 Stichting

Dat kan beter! Rembrandt en de oude meesters
 Auteur: Jaap van der Veen
 Uitgever: Museum Het Rembrandthuis

2014:

Oude tekeningen, nieuwe namen
Engelse editie: Old Drawings, New names
 Auteur: Peter Schatborn, Leonore van Sloten
 Uitgever: Uitgeverij de Weideblik, Varik

Melancholisch en virtuoos. Etsen van Livio Ceschin |
Master of Melancholy. Etchings by Livio Ceschin
 Auteur: Leonore van Sloten
 Uitgever: Museum Het Rembrandthuis

Deaf, Dumb & Brilliant. Johannes Thopas,
Master Draughtsman
 Auteur: Rudi Ekkart
 Paul Holberton Publishing

Leiden viert feest! Hoogtepunten uit een
academische collectie
 Auteurs: Jef Schaeps, Leonore van Sloten,
 Leonoor van Oosterzee, Jaap van der Veen,
 David de Witt, e.a.
 Uitgever: Leiden University Press

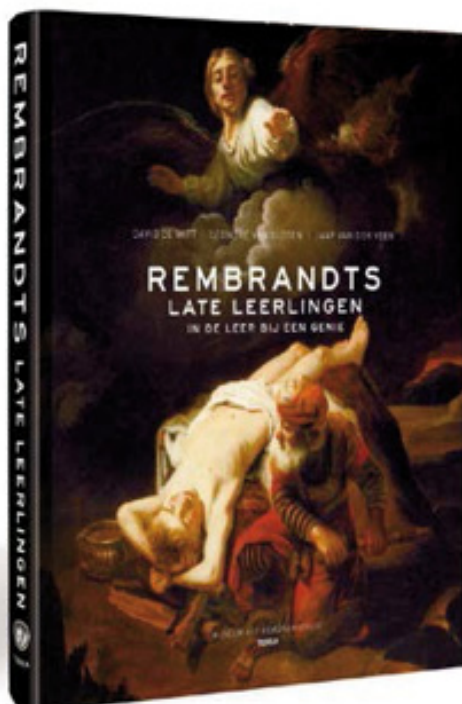


2015:

Rembrandts late leerlingen. In de leer bij een genie
Engelse editie: Rembrandt's Late Pupils. Studying
under a Genius
 Auteurs: Leonore van Sloten, Jaap van der Veen,
 David de Witt
 Uitgever: TerraLannoo

Rembrandts Voorleesbijbel
 Auteur: Margje Kuyper, Sjoerd Kuyper, Harmen
 van Straaten, Joke van Leeuwen, Bibi Dumon Tak
 Uitgever: TerraLannoo

Een rijke traditie. Twee eeuwen Nederlandse
prentkunst uit privébezit
 Auteurs: Susan Anderson, Erik Ariëns Kappers,
 Britta Bode, Franziska Gottwald, Jaco Rutgers,
 Leonore van Sloten, Jaap van der Veen,
 David de Witt
 Uitgever: Uitgeverij de Weideblik, Varik





2016:

Rembrandts Naakte Waarheid

Engelse editie: Rembrandt's Naked Truth

Auteurs: David de Witt, Judith Noorman

Uitgever: WBooks

TENTOONSTELLINGEN 2017-2022

De tentoonstellingsprogrammering van Museum Het Rembrandthuis bevat voor het komende kunstenplan bijzondere en ambitieuze projecten. In het hieronder gegeven overzicht worden de projecten kort toegelicht. De volgorde en data voor de periode 2018 e.v. worden nog vastgesteld.

2017:

In de ban van Hercules Segers.

Rembrandt en de modernen

(i.s.m. Rijksmuseum en Hercules Segers Stichting)
8 oktober 2016- 8 januari 2017.

Hercules Segers (1589/90-1633/38) behoort tot de meest intrigerende kunstenaars van de Gouden Eeuw. Zijn eigenzinnige schilderijen en prenten werden in zijn eigen tijd hoog gewaardeerd door liefhebbers en kunstenaars. Rembrandt bezat maar liefst acht geschilderde werken van zijn hand. Het moderne karakter van zijn kunst en de grote zeldzaamheid ervan heeft Segers onder kenners een bijna mythische status opgeleverd. In het najaar van 2016 wijden het Rijksmuseum Amsterdam en Museum Het Rembrandthuis elk een tentoonstelling aan de bijzondere landschapkunstenaar. Deze gecombineerde tentoonstellingsprogrammering biedt een unieke gelegenheid om Hercules Segers zelf, alsook zijn belang voor de kunst door de eeuwen heen, te belichten.

Thema: Rembrandt als verzamelaar en Rembrandt als kunstenaar

De zintuigen

In samenwerking met de Lakenhal Leiden en de Leiden Collection uit NYC worden voor het eerst de vier zintuigen van Rembrandt bij elkaar getoond en in een Nederlands museum gepresenteerd. De presentatie is eerst te zien in Ashmolean Museum in Oxford en reist na Amsterdam door naar het Louvre in Parijs.

Thema: Rembrandt als kunstenaar

Glenn Brown. Rembrandt Refigured (werktitel)

De bekende, hedendaagse Britse kunstenaar Glenn Brown gebruikt iconische beelden uit de kunstgeschiedenis en de populaire cultuur en transformeert ze tot bevreemdende, buitenaardse werken. Hij onderzoekt de taal van schilderijen en hoe beelden worden gelezen door het publiek. Eén van zijn belangrijkste inspiratiebronnen is Rembrandt.

Thema: Rembrandt als inspiratiebron

Rembrandt, de etser

De jaarlijkse selectie uit de eigen collectie.

Thema: Rembrandt als kunstenaar

Ferdinand Bol en Govert Flinck

I.s.m. Amsterdam Museum

Tweede venue: Museum Schloss Wilhelmshöhe, Kassel (D). Met catalogus.

Voor het najaar van 2017 staat een omvangrijke tentoonstelling gepland in samenwerking met het Amsterdam Museum, Museum Van Loon en het Koninklijk Paleis op de Dam. De tentoonstelling belicht twee van Rembrandts belangrijkste leerlingen: Govert Flinck (Kleef 1615 - 1660 Amsterdam) en Ferdinand Bol (Dordrecht 1616 - 1680 Amsterdam). In het Rembrandthuis staat de opleiding centraal die beide kunstenaars bij



Rembrandt genoten. In het Amsterdam Museum ervaart de bezoeker hoe de ambitieuze kunstenaars na hun leertijd uitgroeiden tot concurrenten van hun leermeester en hoe zij zich een eigen en strategische positie verwierven binnen het Amsterdamse netwerk van opdrachtgevers. In het Paleis op de Dam, het voormalige stadhuis van Amsterdam, zijn de belangrijkste opdrachten van Flinck en Bol nog altijd in situ te bewonderen. Museum Van Loon voegt zich bij het project omdat Ferdinand Bol de eerste bewoner was van het statige huis aan de Keizersgracht. Zij zullen aandacht besteden aan Bols kunstverzameling. Dit project – waarin meerdere Amsterdamse erfgoedinstellingen hun krachten bundelen – zal zowel een belangrijk inzicht geven in de oeuvres van beide meesters als in de marktmechanismen waar binnen kunstenaars in de Gouden eeuw hun carrières moesten maken en waarin de kunst zich tot grote hoogte kon ontwikkelen.
Thema: Rembrandt als Amsterdammer, Rembrandt als leermeester, Rembrandt als ondernemer.

2018 - 2022:

Joris Hoefnagel en de kunstkamer

Gastconservator: Thea Vignau-Wilberg
I.s.m. The J. Paul Getty Museum, Los Angeles.
Met catalogus.

In het voorjaar van 2018 zal Museum Het Rembrandthuis een bijzondere tentoonstelling presenteren over Joris Hoefnagel (Antwerpen 1542 – 1600/1601 Wenen). Hoefnagel was een virtuoos schilder die in de zestiende eeuw aan belangrijke hoven in Europa dienst deed als schilder van rariteiten en naturalia, en als verluchter van boeken. Zijn miniaturen staan symbool voor een belangrijke ontwikkeling binnen de intellectuele (en veelal vorstelijke) elite om de wereld te onderzoeken. Hiertoe legde men verzamelingen aan van planten, dieren, mineralen en edelstenen, en westerse en exotische kunstvoorwerpen. De betreffende objecten lieten zij door kunstenaars in beeld brengen. Deze fascinatie leidde tot de eerste vormen van museale collecties: de zogenoemde kunst- en rariteitenkabinetten. In de zeventiende eeuw ontwikkelden ook de rijkere burgers interesse voor dergelijke verzamelingen. Dankzij Rembrandts faillissement weten we dat ook hij een omvangrijke collectie had aangelegd van naturalia en artificialia. Hij had daarmee zelfs een grote vertrek in zijn woonhuis gevuld, als een mini-museum avant la lettre. De tentoonstelling over Joris Hoefnagel beoogt

de voorgeschiedenis van deze bijzondere verzamelwoede te duiden aan de hand van het buitengewoon verfijnde, virtuoze en kleurrijke werk van Joris Hoefnagel. De tentoonstelling zal in de zomer doorreizen naar The J. Paul Getty Museum in Los Angeles.

Thema: Rembrandt als verzamelaar

Rembrandt Lab

De tweede editie. Een samenwerking met de Lakenhal Leiden.

Thema: Rembrandt als inspiratiebron en leermeester

Copyright Rembrandt.

Reproductiegrafiek onder de loep

Thema: Rembrandt als ondernemer, Rembrandt als verzamelaar

350 jaar Rembrandt

Op 4 oktober 2019 is het 350 jaar geleden dat Rembrandt stierf. Om zijn sterfjaar te markeren wordt door diverse musea een breed en samenhangend programma voorbereid.

Een samenwerking tussen het Rijksmuseum, De Lakenhal, het Mauritshuis en Museum Het Rembrandthuis.

Thema: Rembrandt als kunstenaar, Rembrandt als leermeester

Rembrandt en Rubens

I.s.m. Rubenshuis en Rubenianum, Antwerpen.
Met catalogus.

Op 4 oktober 2019 is het 350 jaar geleden dat Rembrandt overleed. Het Rembrandthuis zal in dit Rembrandtjaar diverse activiteiten organiseren.

Een van de geplande tentoonstellingen zal in samenwerking met het Rubenshuis te Antwerpen tot stand komen en een fascinerend verhaal vertellen over de twee grootste kunstenaars die de Nederlanden in de zeventiende eeuw hebben gekend, Rembrandt en Rubens, vormen aanleiding tot velerlei vergelijkingen: werkzaam in hetzelfde tijdsgewricht en onder invloed van dezelfde grote buitenlandse meesters waren ze toch zo verschillend in aanpak en mentaliteit. Daarnaast is onze vaderlandse geschiedenis verweven met de receptiegeschiedenis van de kunstenaars: toen België in 1830 onafhankelijk werd kozen zij 'hun' intellectuele schilder Peter Paul Rubens als nationale held. Daarop tilden de Nederlanders de rebelse Rembrandt van Rijn op het schild. Tot slot is het bijzonder dat juist van deze twee kunstenaars de voormalige woonhuizen met

ateliers bewaard zijn gebleven.

Thema: Rembrandt als kunstenaar, Rembrandt als verzamelaar, Rembrandt als ondernemer, Rembrandt als leermeester

Rembrandt en Amsterdam

Als afsluiting van het grootschalige onderzoeksproject RemDoc, in samenwerking met de Radboud Universiteit Nijmegen, zal in een van de geplande tentoonstellingen in 2020 een fascinerend beeld gegeven worden van Rembrandt en zijn relatie tot de stad Amsterdam. Aan de hand van documenten die betrekking hebben op Rembrandts leven en werk krijgt de bezoeker een bijzondere inkijk in Rembrandts functioneren binnen de Amsterdamse samenleving en stads-politiek. Nieuwe vondsten die uit het onderzoeksproject zijn voortgekomen zullen worden gepresenteerd. Wandelingen door de stad langs plekken die voor Rembrandt van betekenis zijn geweest, gecombineerd met een nieuw ontwikkelde applicatie, maken de beleving van de bezoeker na het zien van de tentoonstelling, compleet.

Thema: Rembrandt als Amsterdammer, Rembrandt als ondernemer

Rembrandt en het impressionisme

Onderwerp nader uit te werken.

Mogelijk i.s.m. Van Gogh Museum

Thema: Rembrandt als inspiratiebron

Zwart in de Gouden Eeuw

Onderwerp nader uit te werken.

Mogelijk samenwerkingsproject met andere Amsterdamse musea.

Thema: Rembrandt als Amsterdammer.

Rembrandt en Dürer

In 2020-2021 vieren het Koninklijk Museum voor Schone Kunsten in Antwerpen en het Suermondt-Ludwig Museum in Aken met een grote tentoonstelling dat het 500 jaar geleden was dat Albrecht Dürer een reis maakte naar de Nederlanden, waarbij hij ook de Noordelijke Nederlanden aandeed voordat hij in Antwerpen neerstreek. Ook voor Rembrandt was Dürer een grote inspiratiebron. De Duits-Belgische samenwerkingsproject vormt de aanleiding voor Museum Het Rembrandthuis om in Amsterdam een Nederlands luik toe te voegen.

Thema: Rembrandt als kunstenaar

Jaarlijks in de zomer / deels afwisselend:

Rembrandt, de etser (selectie uit eigen collectie)

Thema: Rembrandt als kunstenaar

Rembrandt-dialogoog:

Rembrandt en de hedendaagse kunst

Thema: Rembrandt als inspiratiebron



MUSEUM
HET REMBRANDTHUIS

Museum Het Rembrandthuis
Jodenbreestraat 4
1011 NK Amsterdam
T 020 520 0400
E museum@rembrandthuis.nl